

Blik op beton

## WONING “MANNAZ” IN WASSEIGES

De woning “Mannaz” is genesteld in het Haspengouwse platteland: geopend op het landschap en verankerd in zijn erfgoed aan gebouwen. Architect Yves Delincé vertaalt hier met veel gevoel de eigenschappen van dit oord in een architectuur die wars is van gemakkelijke antwoorden, zoals een zogeheten eigentijdse architectuurtaal, of een inhoudsloze nabootsing van het bestaande patrimonium.

Foto ©Hélène Erpicum



## ZICH “VOEDEN” MET DE CONTEXT

Dit eengezinswoningproject staat centraal in een gezamenlijke reflectie over de daad van het bouwen, tussen opdrachtgever en architect. Allebei zijn ze onbuigzaam wat betreft de zingeving die architectuur moet hebben. Zo ontstond “Mannaz”, als antwoord op zowel de woonfunctie als de plaats waar de woning werd ingeplant. Er wordt gezocht naar tijdloosheid via architecturale keuzes die hun fundamenteën vinden in de «voeding» die de context van deze constructie levert. Het gaat om een rijke kweekbodem, en de woning put haar persoonlijkheid hieruit. Het Haspengouwse landschap, met de machtige en typische hoevegebouwen in de omgeving, maar ook het drassige terrein vormen de basis van het ontwerp van deze woning.

Foto ©Hélène Erpicum



De woning hangt vast aan het bebouwde weefsel van het dorp, maar opent zich royaal op het Haspengouwse platteland en zijn boerderijen. De woning “Mannaz” is een denkoefening tot nieuwe lezing van deze landschapselementen, zowel op het niveau van de vormen als dat van de materialen en de constructielogica.



Omdat de grondwatertafel hier zo hoog zit, kozen architect en ingenieur voor de realisatie van een "bewoonde funderingsplaat". Beton garandeert – dankzij zijn waterdicht karakter – de duurzaamheid van het gebouw ondanks het drassige terrein. Het eerste niveau is uitgevoerd in betonwanden die de massa leveren die nodig is voor de stabiliteit van het gebouw. Tegelijk zijn hier de toegangszones geïnstalleerd en een kantoor dat uitsteekt op de tuin.

## ARCHITECTUUR GEÏNITIEERD DOOR TECHNIEK

De woning "Mannaz" steunt op een eerste volume dat exclusief in betonwanden is uitgevoerd. Die keuze werd aanbevolen door de stabiliteitsingenieur: het gebouw rust op die manier met voldoende gewicht op het terrein en dankt zijn duurzaamheid aan een betonsamenstelling die geschikt is voor deze vochtige omgeving. Het volume wordt doorboord door twee open ruimtes, van de voorzijde tot helemaal achteraan, waar het terrein oploopt. De grootste doorgang biedt onderdak aan twee wagens; de andere leidt naar de voordeur van de woning, een kleine bergplaats en

een trap naar de privétuin. Deze sokkel in beton vormt ook een knipoog naar de kalkstenen onderbouw van de oude hoes in de omgeving. Nog meer architectuurelementen van de boerenbedrijven hebben architect Yves Delincé geïnspireerd, meer bepaald voor de volumetrie en de verhoudingen van de woning en het gebruik van hoge bakstenen gevelpanelen. De aanwezigheid ervan wordt geaccentueerd met een bewust bescheiden dakpartij.





De architect én de opdrachtgever zijn wel te vinden voor de technische oplossing die het gebruik van beton impliceert. Beiden hebben iets met de betonprojecten van de Zwitserse architect Snozzi. De wanden blijven zoals ze uit de bekisting komen, en het beton verschijnt voor wat het is: een levende materie met nuances en onregelmatigheden die een gevoelige sfeer wekken.



De gebruikte materialen zijn een interpretatie van het regionale architecturale vocabularium. De betonwanden verwijzen naar de onderbouw in kalksteen, terwijl het parement in vierkante baksteen refereert aan de terracottategeltjes en het baksteenmetselwerk in de naburige hoeses.





Foto's ©Hélène Erpicum

## OPENINGEN

De inplanting en het gevelwerk van de woning zijn ook ontworpen als een antwoord op de specificiteit van het landschap en om maximaal te profiteren van de voordelen ervan. Het laagste gedeelte van de woning omvat de eerder genoemde functies maar tracht ook een relatie te creëren met de openbare ruimte: een open inrij, een vrije doorgang, zoals bij de binnenkoer van een hoeve. Het hogere gedeelte van de woning is meer gesloten. Dit creëert de nodige intimiteit voor het huiselijke leven. De architect gaf er de voorkeur aan de opening van de woning te concentreren op de zuidelijke puntgevel. De ruime vensteropeningen gunnen de leefruimten een royaal uitzicht op het natuurlijke landschap waarin enkele hoeves pronken. In tegenstelling tot de drie andere gevels, met baksteenparement, is de zuidelijke gevel afgewerkt met een witte pleisterlaag die we ook op het gebouw ernaast zien. De pleisterlaag, de oversteek van het dak en het terras dat het beschermt, doen de overgang tussen binnen en buiten vervagen, wat het open karakter van deze gevel accentueert.

Het betonvolume is doorboord door een smal toegangspad. Op die manier werd het privé-karakter van de ingang en de toegang tot de tuin geaccentueerd. Zo werd een evenwicht gevonden tussen de opening van de woning op de openbare ruimte en de rust die je verwacht van een gezinswoning.

Het lagere gedeelte van de woning is een doorboord volume dat de woning wil opentrekken op haar omgeving. Vanuit de straat zijn er twee doorgangen die een visuele band naar de tuin scheppen. Deze aanpak drukt de wil uit om zich in te schrijven in het dorpsweefsel en het perceel erop aan te sluiten.





Foto's ©Hélène Erpicum

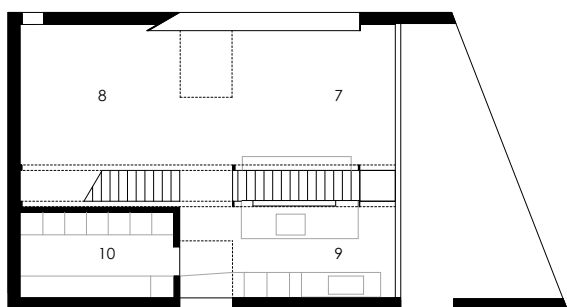
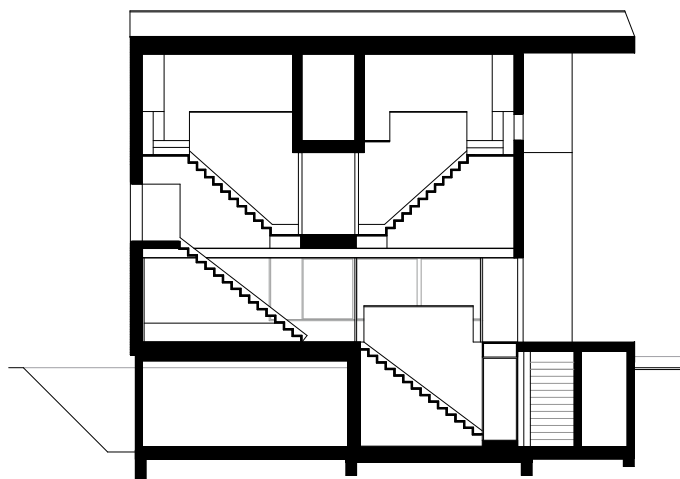
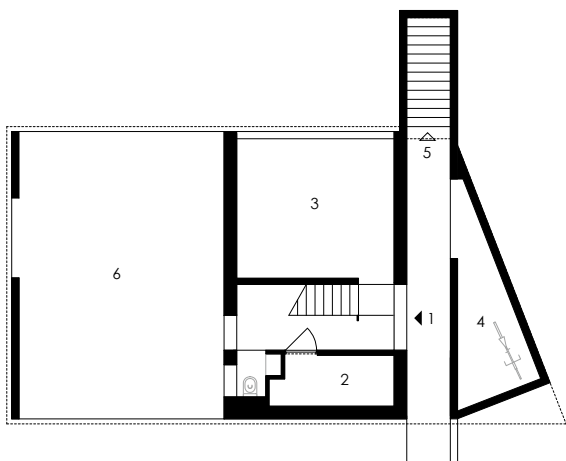


Binnen blijft het volume in beton aanwezig dankzij de gepolierde vloer van de leefruimtes. Dit levert de thermische inertie die nodig is voor het comfort van deze lage-energiewoning, gerealiseerd in houtskelet. De keuze van dit constructiesysteem voor de verdiepingen maakte het mogelijk het gewicht van de woning te drukken, rekening houdend met de slechte kwaliteit van het terrein waarop ze rust.

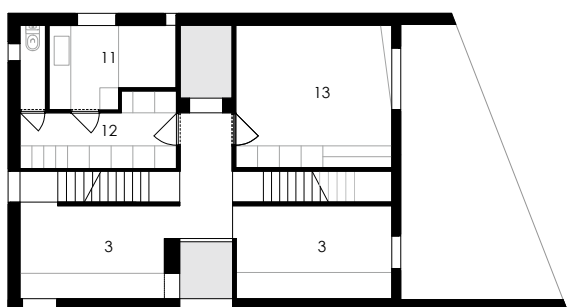
Aan de zuidkant lopen binnen en buiten in elkaar over. De architect brengt dit spanningsveld tot stand door middel van het terras, de dakoversteek en de witte bepleistering. Zodoende ontstaat tussen binnen en buiten een overgangsruijme waar het aangenaam vertoeven is.

### EEN KLASSIEK PROGRAMMA, HET ANTWOORD VAN EEN ARCHITECT

De woning beantwoordt aan het klassieke programma van een leefruimte voor een gezin. Het volume in beton herbergt een beroepspraktijk, afgescheiden van de rest van de woning en geopend op de tuin op de westelijke gevel. Ze is bereikbaar via een hal die ook de inkom is voor het privégedeelte en vanwaar de trap naar de hogere verdiepingen start. Niveau +1 is ingericht met leefruimtes, keuken en wasplaats. De 2<sup>e</sup> verdieping bestaat uit een ruimte voor de ouders, met slaapkamer, dressing en badkamer, en een polyvalent platform dat via vides verbonden is met de onderliggende verdieping. Een dubbele trap tenslotte leidt naar de bovenste verdieping met twee kamers en een badkamer.



1. Ingang
2. Technisch lokaal
3. Werkruimte
4. Fietsenberging
5. Doorgang naar de tuin
6. Carport
7. Salon
8. Living
9. Keuken
10. Wasplaats
11. Badkamer
12. Dressing
13. Slaapkamer



## PERMEABILITEIT EN POROSITEIT VAN BETON

Permeabiliteit (doorlatendheid) en porositeit (poreusheid) zijn twee afzonderlijke concepten die zeer vaak door elkaar gehaald worden. Het gaat in beide gevallen om kenmerken van verhard beton met betrekking tot de aanwezigheid van water, maar vanuit verschillende oogpunten. Permeabiliteit betreft het gemak waarmee vloeistoffen zoals water doordringen in verhard beton en refereert aan de verplaatsingssnelheid van de vloeistof in dat beton. Er is slechts sprake van permeabiliteit indien het beton poriën bevat die een continu netwerk vormen. Waterdichtheid van beton wordt dus bereikt door een lage porositeit te combineren met een gesloten interne structuur. Daartoe moet het verse beton correct

worden verwerkt en voldoende verdicht door trillen. Porositeit van haar kant is het absorptievermogen van verhard beton en refereert aan het totale volume van poriën en haarvaten in het beton. Dit hangt af van de hydratatiegraad van beton, de massaverhouding water/cement (hoe lager deze verhouding, hoe lager de porositeit) en de leeftijd van het beton. Merk tot slot op dat er geen enkele eenduidige relatie bestaat tussen porositeit en permeabiliteit: een zeer poreus beton kan ondoorlatend zijn, als het maar een gesloten interne structuur heeft, terwijl beton met een lage porositeit wel degelijk doorlatend kan zijn, bijvoorbeeld wanneer het scheurtjes vertoont.





Foto ©Hélène Erpicum

**Auteur:** Sylvie Reversez, architect

**Meer informatie:**

**Architect:**

Atelier d'architecture Delincé  
Rue Mont St-Martin, 70 - 4000 Liège  
T : +32 (0)4 247 53 42  
E : [info@yvesdelince.be](mailto:info@yvesdelince.be)

**Aannemer:**

Jenchenne-Poncin sprl  
Rue Nouvelle, 6 - 4950 Waimes  
T : +32 (0)497 20 92 53  
E : [info@jenchenne-poncin.be](mailto:info@jenchenne-poncin.be)