

Regard sur le béton

« WALL HOUSE » OU LA MAISON-MURAILLE, LE BÉTON ENTRE PASSÉ ET PRÉSENT

Dans le quartier de Bomel, sur les hauteurs de Namur, se dresse désormais une habitation singulière dont la façade en linteaux de béton préfabriqué vaut à elle seule le détour, mais pas seulement. Avec ce projet*, le bureau d'architecture And'rol a réussi à rencontrer tous les critères de la « bonne architecture », du genius loci au respect des contraintes budgétaires.

*projet nominé par la FEBE pour le FEBE Elements Awards 2013

Photo Georg Schmidthals



TELLE UNE FORTERESSE...

Dès l'approche de la maison, surnommée la 'wall house', l'œil est happé par la façade à rue, qui signe franchement l'habitation : un mur continu se déploie tout au long de la parcelle et présente au visiteur une belle surface texturée. Réalisée avec des linteaux en béton préfabriqué et présentant des joints dépassants, cette façade fait référence au passé du quartier et à l'existence de fortifications en moellons, encore présentes dans certaines rues voisines.

Le parement de la façade à rue est réalisé avec des linteaux en béton préfabriqué et des joints débordants, créant une surface très structurée.



Photos Georg Schmidthals

RÉINTERPRÉTER LES FORMES ET LES ÉLÉMENTS

Avec sa géométrie particulière et sa texture brute, la façade à rue possède une personnalité forte tout en conservant un aspect classique et rassurant. Ici, pas de couleurs vives ou de formes excentriques, mais bien l'emploi d'éléments de vocabulaire architectural traditionnel tels que la toiture à double versant ou le parement en maçonnerie. On sent derrière cette façade un travail méticuleux de conception graphique, où chaque élément participe précisément à l'équilibre visuel.

Le volume de l'habitation se loge littéralement derrière le mur paré de linteaux. Les trois autres façades sont recouvertes d'ardoises en fibro-ciment de teinte gris foncé, qui abstraient le volume et concentrent l'attention sur le mur paré de linteaux.



Tous les éléments de vocabulaire architectural traditionnel sont présents et réinterprétés. Le résultat est une façade à la fois classique, car tous les éléments en sont connus, mais non-conventionnelle car chaque élément est élégamment réinterprété.



Photos Georg Schmidthals



Une attention particulière a été portée au travail de la matière et de la composition graphique. Le choix des textures, des teintes et des profils est finement étudié.

MATÉRIAUX DÉTOURNÉS

Le parement en linteaux en béton préfabriqué crée la surprise : cet élément de gros-œuvre, détourné de sa fonction première, remplit son nouveau rôle à merveille ! Il est appareillé et jointoyé avec un mortier, comme une brique. Techniquement, la capacité structurelle du matériau a été vérifiée pour cet usage détourné et des essais ont été réalisés pour trouver une teinte, une texture et une tenue de mortier idéales. Les linteaux ne sont pas les seuls éléments

en béton préfabriqué du projet : les planchers sont réalisés en hourdis précontraints, dont la face inférieure est laissée apparente. Le sol a également été réalisé en béton avec une chape de ciment lissée à la barbotine de ciment. Ces matériaux laissés bruts amènent un autre regard sur le béton : utilisé différemment, mis en scène, il devient un véritable matériau de finition, à faible coût.



Les linteaux en béton préfabriqué ont été détournés de leur usage conventionnel et sont utilisés en parement de façade. Les éléments longilignes, les joints débordants et la teinte gris clair créent un effet esthétique inattendu.

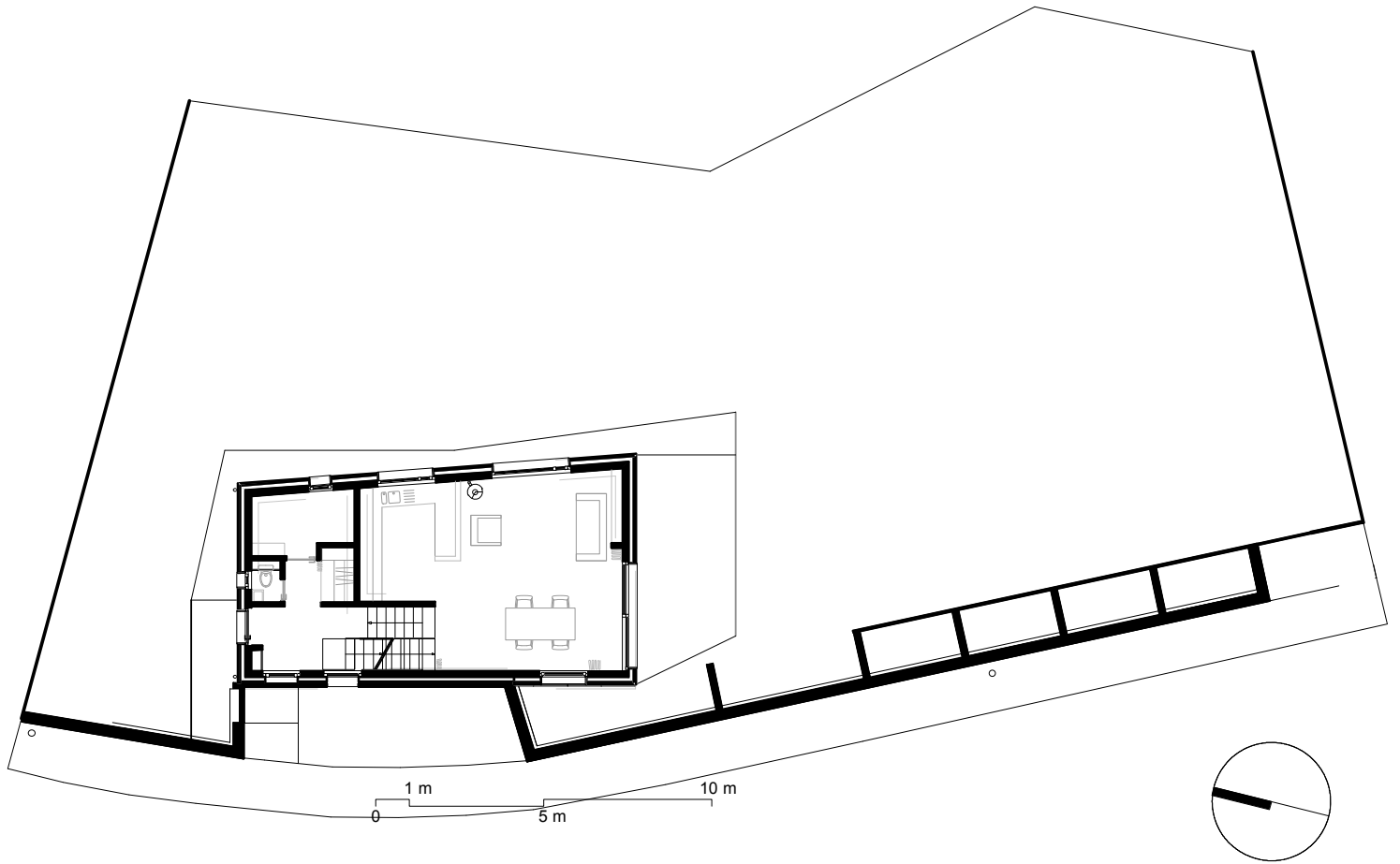
Le béton brut est également présent au niveau des plafonds et des sols. Conçu de la sorte, le béton se révèle être un matériau de finition esthétique et économique.

Photos Georg Schmidthals

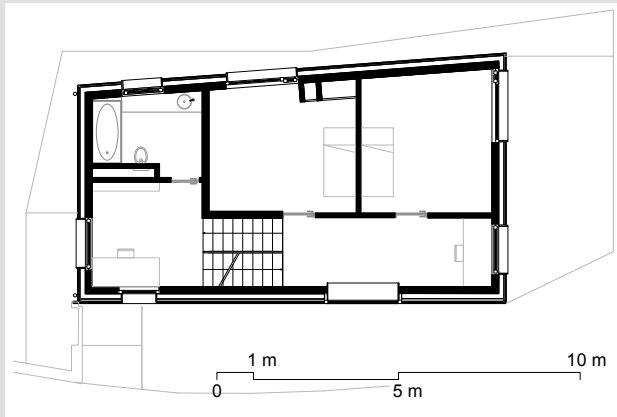
UNE VIE EN DEMI-NIVEAUX

Concernant le fonctionnement de la maison, la largeur réduite de la parcelle et la déclivité naturelle du terrain ont décidé les architectes à opter pour un agencement en demi-niveaux. Ils ont de cette façon réussi à donner une belle ampleur aux espaces de vie, malgré une surface au sol restreinte. Les pièces et les espaces de circulation s'ouvrent l'un sur l'autre, faisant toujours profiter les pièces d'un espace visuel plus large et gommant les limites entre elles. En fin de parcours, la double volée d'escalier mène au dernier niveau, sous la partie haute de la toiture, duquel s'offre à la vue une belle perspective sur les murailles de la citadelle de Namur.

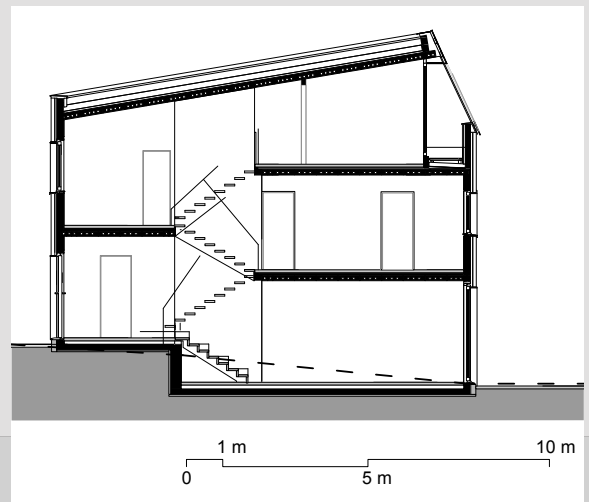
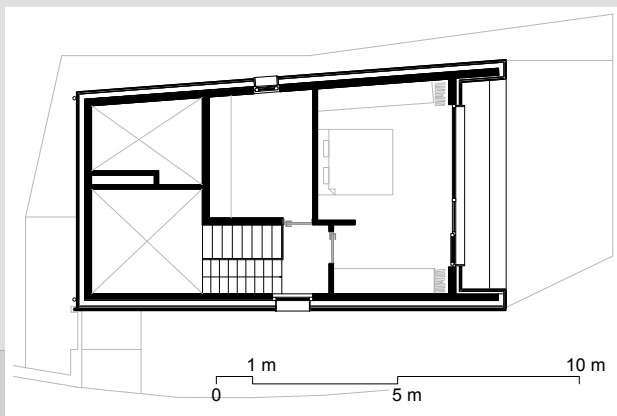




Images And'rol



La déclivité naturelle du terrain a donné naissance à un agencement en demi-niveaux. Cela a permis de créer des espaces de vie généreux malgré une surface au sol réduite. Au dernier étage, le parcours vertical de la maison s'achève sur une large ouverture sur le paysage.



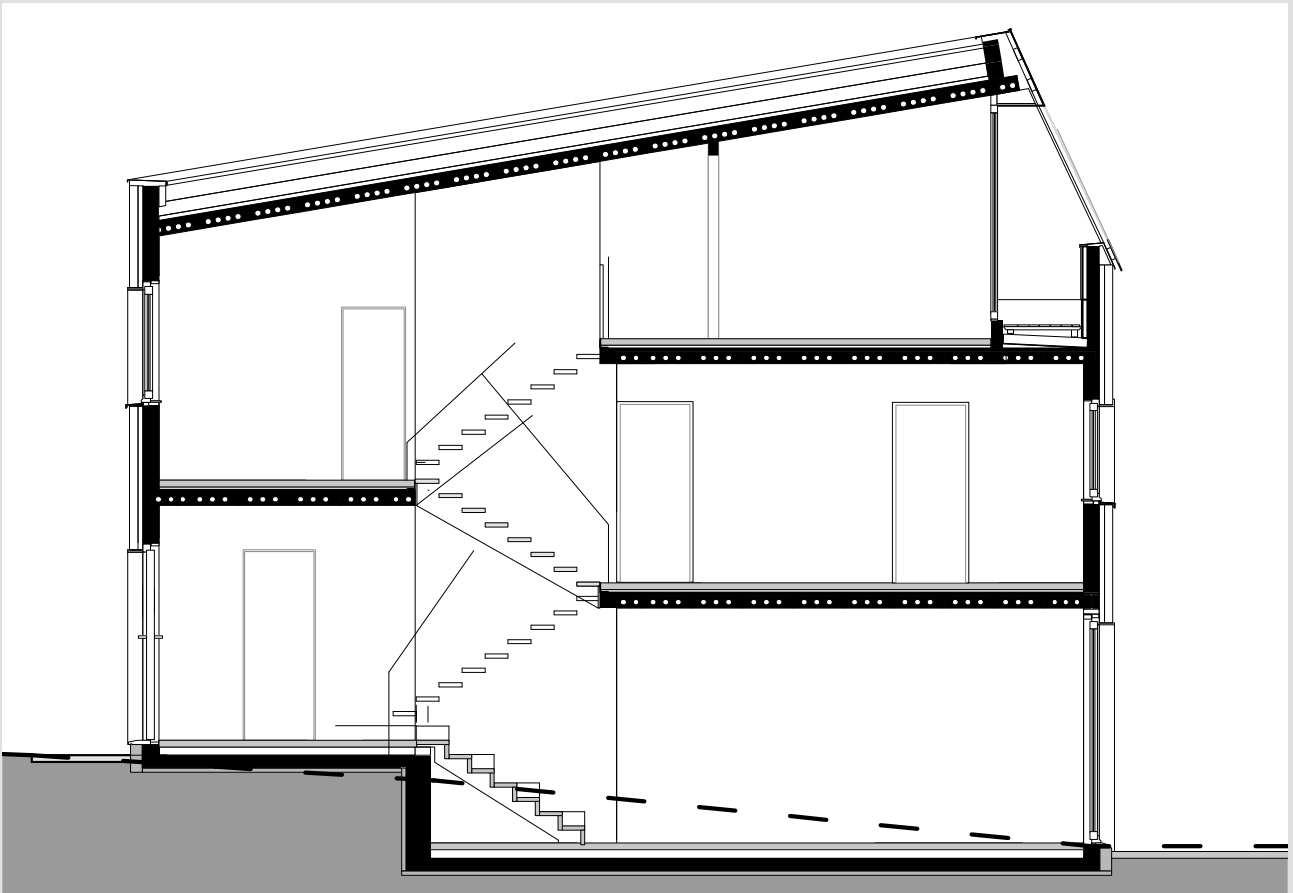




Photo Georg Schmidthals

LES PETITS ÉLÉMENTS EN BÉTON PRÉFABRIQUÉ

Les petits éléments en béton préfabriqué sont partout : linteaux, hourdis, escaliers, blocs de maçonnerie, mais aussi bacs de douche ou mobilier. Ils sont autant d'éléments disponibles pour faciliter la construction de bâtiments de qualité, structurelle ou esthétique. Ils sont fabriqués en usine et livrés avec leur forme définitive. En fonction de leur usage, leur résistance, leur composition, leur teinte et leur aspect peuvent être modifiés pour satisfaire tous les besoins et les envies, sans restrictions ou presque. Les éléments en béton préfabriqué répondent à toutes les normes nationales et européennes en vigueur. Beaucoup sont également certifiés BENOR, ce qui font d'eux un allié infailible pour des constructions pérennes.

AVANTAGES

La qualité :

C'est sans conteste l'avantage n°1 des éléments en béton préfabriqué. Réalisés dans un environnement industriel contrôlé, leur qualité est garantie à 100%.

Le gain de temps :

La rapidité de leur mise en œuvre écourte la durée du chantier avec des économies de temps et d'argent à la clé.

La durabilité :

Les éléments offrent une résistance inaltérable dans le temps et présentent également des avantages dans le domaine du recyclage des matériaux et de l'économie de moyens.



Photo Georg Schmidthals

Auteur : Sylvie Reversez, architecte

Pour plus d'informations :

Architecte :

And'rol
Rue fort Saint Antoine 24
5000 Namur
T : 0486 904 447
M : info@androl.be

Produits préfabriqués :

Collinet grès + Béton, Remacle

Entrepreneur :

M.A. Construct

