

Regard sur le béton

LE PROJET DOLEZ, DU BÉTON AU SERVICE DE L'ARCHITECTURE CONTEMPORAINE

Situé au détour de calmes rues ucloises, le projet Dolez de B612 Associates joue la carte de l'intégration tout en assumant un réel travail d'architecture contemporaine. A la demande d'un promoteur immobilier, les deux immeubles de logements du projet apportent une réponse équilibrée, soignée et convaincante, sans en faire trop.

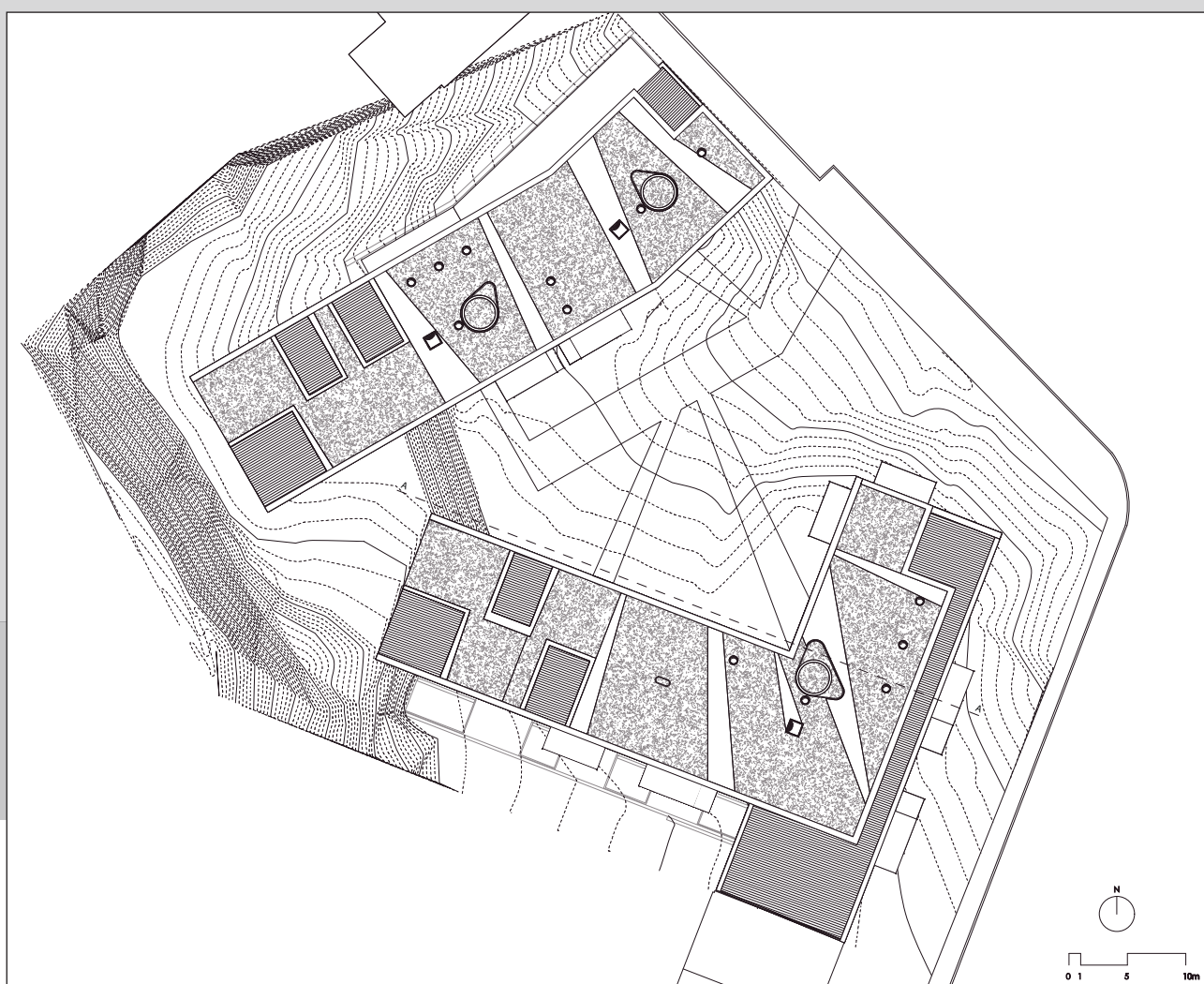
Photo Serge Buisson



INTÉGRATIONS ÉTUDIÉES

D'emblée, lorsqu'on les interroge sur le projet Dolez, les architectes insistent sur un travail d'intégration qu'ils ont mené à bien, à plusieurs niveaux : paysager, urbain et rural. Le site se loge en effet en creux de vallée, entre les plateaux boisés d'Avijl et du Kawwberg, deux sites de haute valeur écologique de la commune d'Uccle. Le bureau d'architecture a également relevé, suite à une fine étude de l'environnement immédiat du projet, une configuration toute particulière, juxtaposant étroitement trois types de sites

(naturel, rural et urbain) en un même lieu. Ces éléments ont été le moteur de la conception du projet, la méthodologie générale des architectes se basant sur la lecture des éléments architecturaux, urbanistiques et paysagers existants. Ainsi, la présence de percées visuelles vers les sites naturels avoisinants, de retraits par rapport à la voirie, de jardins et de potagers, a été déterminante pour la conception du projet.





Coupe "AA"



Photo Serge Brison

Le projet est au centre d'un maillage complexe qui relie paysage naturel, morphologie rurale et organisation urbaine. Les gabarits des deux bâtiments, leur volumétrie et leur implantation ont été dictés par cette volonté de créer une charnière entre ville et paysage.

UNE CHARNIÈRE ENTRE VILLE ET PAYSAGE

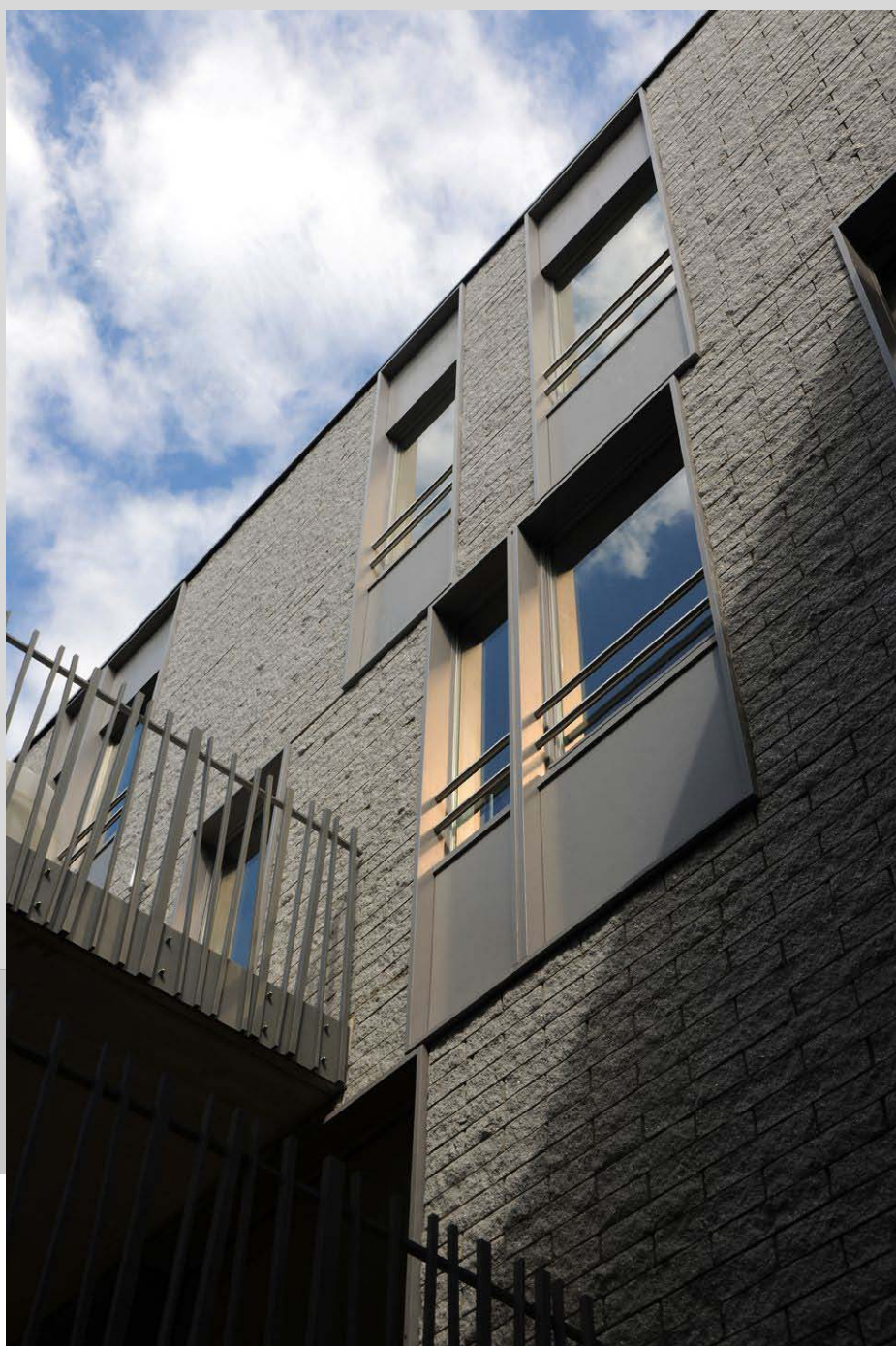
La volonté du projet « Dolez » est sans équivoque de renforcer cet enchevêtrement entre paysage et tissu urbain. Grâce aux choix étudiés d'implantation, de volumétrie et de composition de façade, le projet constitue une véritable charnière entre ceux-ci. De fait, l'implantation des deux immeubles et leur gabarit complètent sagement le tissu urbain existant. Ils s'articulent cependant autour d'un

jardin commun et central qui s'ouvre, depuis la rue, sur une perspective vers le plateau du Kauwberg, à l'arrière de la parcelle. La volumétrie des bâtiments s'incline ensuite doucement vers ce dernier jusqu'à rejoindre le relief naturel du site. Végétalisées, les toitures prolongent ainsi littéralement le paysage jusque dans la zone bâtie.

UNE FAÇADE ABSTRAITE, NATURELLE ET PRÉSENTE

Le réflexion sur la façade n'est pas moins conséquente : le travail de sa composition et de sa matérialité en font un acteur essentiel dans la perception de ce projet architectural. Un important travail graphique et de matière a été réalisé pour l'abstraire de son simple rôle fonctionnel et lui donner son propre caractère. Un calepinage rigoureux en indique une lecture singulière en créant un maillage rythmé de rectangles, soutenu par la disposition orchestrée de grandes baies verticales. Seul un joint en

retrait plus prononcé indique la structure fonctionnelle des bâtiments en marquant les étages. Pour le reste, la façade impose sa personnalité grâce, notamment, à sa peau en blocs de béton clivé gris clair. A la recherche d'une texture forte, les architectes ont opté pour un parement présent et évocateur. Ainsi, le béton clivé, mais aussi le motif des garde-corps, les lignes générales du projet et les toitures végétales participent à une vision du bâtiment « naturelle », vivante, en écho au contexte environnant.



La création de façade est le fruit d'un travail important. Elle doit sa personnalité à une composition graphique soignée et à l'emploi de blocs de parement en béton clivé.

Le résultat est une façade participant activement à la perception du bâtiment, en plus de sa simple fonction d'enveloppe.



Photo Serge Brison

Le béton est présent à plusieurs niveaux du projet de façon évidente en façade mais également au sein de la construction-même. Structurel, esthétique, durable et apportant confort acoustique et thermique, les différentes applications du béton (voiles et dalles coulés en place, éléments de parement, balcons préfabriqués,...) ont été des partenaires efficaces pour matérialiser le concept général du projet.

LE BÉTON ADÉQUAT À TOUS LES NIVEAUX

Pour réaliser ce projet chargé de sens et d'intentions, l'atelier B612 a choisi les options techniques qui s'imposaient. Au niveau structurel, l'emploi du béton a été probant. En effet, plusieurs spécificités du projet demandaient une attention particulière : forme générale, portées importantes, descentes de charge non linéaires, décrochements et porte-à-faux. Le béton, utilisé notamment sous forme de voiles et de dalles coulés en place, a donné réponse aux difficultés structurelles et a rendu possible les formes complexes imposées par le concept du projet. Au niveau esthétique, le potentiel du béton a à nouveau séduit: le parement est réalisé en blocs

de béton clivé qui laisse voir la texture interne et brute du béton et de ses granulats, en accord avec la volonté des architectes. En terme de confort et de sécurité, dans le cadre d'un immeuble à appartements, les avantages du béton ont aussi pu être appréciés : confort acoustique, inertie thermique et résistance au feu. Enfin, le béton contribue au caractère durable du projet grâce entre autres à ses propriétés intrinsèques. Les recherches de B612 dans ce sens ont en effet abouti à la conclusion que le matériau béton a un écobilan global plus que convaincant et tout à fait compatible avec une vision durable de la construction.

LE BÉTON CLIVÉ

Le béton clivé est obtenu par fendage de blocs pleins en béton durci, laissant apparaître en surface la structure interne du béton et sa granulométrie. Les blocs de béton clivé sont très appréciés pour leur aspect esthétique. Leur mode de fabrication rend chaque élément unique donnant lieu à des surfaces de parement irrégulières et texturées, parfois apparentées à de la pierre naturelle. L'emploi de différents ciments et granulats permet de varier les couleurs du blanc au gris foncé en passant par des teintes ocres et bleutées.



Photo Serge Brison

Auteur : Sylvie Reversez, architecte

Pour plus d'informations :

Atelier d'architecture B612 Associates
Chaussée de Waterloo, 1253 à 1180 bruxelles
<http://architecte.b612associates.net>
T : 02 732 96 93 - E : secretariat@b612.be

Entreprise :
HERPAIN

Etude de stabilité :
Mr Nguyen pour JZH & Partners

