

Regard sur le béton

LE « D-HOTEL » À COURTRAI

SIMPLICITÉ AFFIRMÉE

De la simplicité et de l'élégance présentes dans les formes, dans les matériaux et dans les tonalités : voilà les principales caractéristiques du D-Hotel de Courtrai, fruit du travail du bureau d'architecture Govaert et Vanhoutte, établi non loin de Bruges.

Photo : Michael Lammens

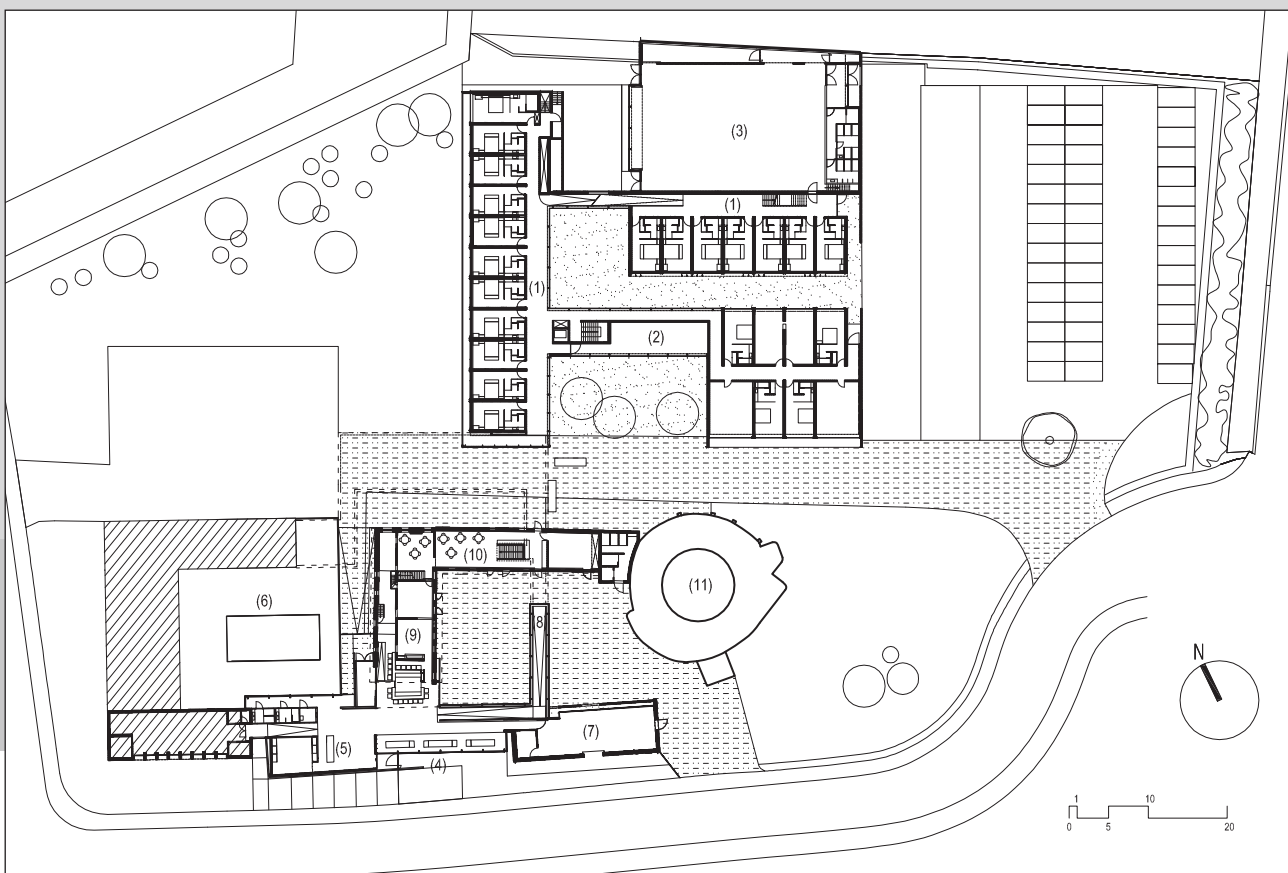


LE PARTI-PRIS ARCHITECTURAL

Le projet consiste en la rénovation et l'extension d'une ferme en U avec sa cour intérieure et son moulin à vent classé, pour y loger un hôtel de haut standing comptant 45 chambres. Toujours soucieux du dialogue entre le bâti, le contexte existant et le paysage, les architectes ont conçu un édifice aux volumes simples en verre et en béton, exempts de tout superflu. Cette volonté permet de faire parler les matières et la patine de la ferme et du moulin avec les lignes pures des nouvelles façades en béton apparent. Le choix de l'implantation et de la volumétrie de l'extension rend la présence du moulin permanente, soit par des vues directes, par des dégagements inattendus, ou par le reflet de son image dans les larges baies vitrées qui caractérisent

l'ensemble. Le gabarit des nouveaux volumes est volontairement bas, calqué sur le socle du moulin, afin de garder celui-ci au centre de l'attention. Les architectes ont voulu créer une lecture claire des différentes parties du projet. Il n'existe en effet aucun lien visuel concret entre l'ancienne ferme et la nouvelle partie : l'ensemble des bâtiments, anciens et nouveaux, sont disposés de façon aérée sur le site.

Le résultat est une composition légère et équilibrée entre les bâtiments, invitant à la promenade. À l'intérieur, un tunnel relie l'accueil situé dans la ferme aux nouveaux volumes abritant les chambres, les suites et une grande salle polyvalente.



Le D-Hotel est un ensemble de volumes aux lignes pures qui accompagnent les bâtiments existants, la ferme en U et son moulin classé. La disposition des bâtiments est aérée, avec au Nord de la parcelle, l'extension comprenant : les chambres (1), les suites (2) et une grande salle polyvalente (3). Au sud, se trouve l'ancienne ferme qui accueille : l'entrée principale (4), la réception (5), l'espace wellness (6), un espace de conférence (7), l'accès vers la nouvelle partie (8), l'espace bar (9), la salle de déjeuner et les cuisines (10). Le moulin occupe une place centrale sur la parcelle (11).

Tout en étant résolument contemporaines, les façades de verre et de béton apparent créent le juste équilibre entre ancien et nouveau. Les surfaces lisses mettent en valeur le relief des anciennes maçonneries.



Photo : Michael Lammens



Photo : Claude Smekens

Le moulin est omniprésent, soit par des vues directes, soit par son reflet dans les grandes baies des nouveaux volumes.

Ne dépassant pas la hauteur du socle du moulin, la nouvelle partie du projet s'inscrit dans le site avec légèreté. L'ancienne route menant à la ferme a été conservée et permet de se promener entre les anciens bâtiments et leur extension.



Photo : Robbie Depuydt

Les grands éléments en béton apparent structurent efficacement l'espace sans faire de l'ombre au moulin, grâce à leur forme simple, leur composition équilibrée et la couleur neutre du béton.



Photo : Michael Lammens

LE CHOIX DU MATERIAU BETON

Le béton est l'un des matériaux de prédilection des architectes. Les raisons de cette préférence évoquées par les architectes sont le caractère durable du béton, sa couleur neutre, son caractère pur, en concordance avec leur architecture essentielle et fonctionnaliste. « Le béton permet une expression quasi abstraite de l'architecture », ajoute Damiaan Vanhoutte. Il est vrai que, utilisé brut, sans formalisme inutile, comme dans le cas du D-Hotel, le béton apparent permet de se concentrer sur les espaces, leurs interactions et leur rapport à l'environnement immédiat (ici le moulin et l'ancienne ferme), tout en apportant une réponse tangible, concrète et élégante. Le jeu des matières que permet le béton est aussi mis en avant. Lisse ou structuré, il se fait discret à côté des irrégularités des anciennes maçonneries ou au contraire présent par un relief obtenu par l'usage d'un moule lors du coffrage. A l'intérieur du bâtiment, le béton est également apparent, lisse, et présente un aspect presque velouté au touché.



Structuré par un relief de planches en bois, les surfaces en béton apparent s'affirment tout en finesse.

Photo : Robbie Depuydt



Photo : Claude Smekens

LE BÉTON AUTO-COMPACTANT

Construire en béton apparent ne s'improvise pas. Pour les éléments à la finition lisse (au touché velouté) et devant répondre à des exigences esthétiques élevées, il existe une technique de béton relativement récente : le béton auto-compactant. Celui-ci permet un aspect beaucoup plus net et plan que le béton coulé en place de manière classique. Le béton auto-compactant possède une très grande fluidité et une résistance à la ségrégation suffisante. Cela lui permet d'être mis en œuvre sans être vibré, par le seul effet de la gravité. Ainsi, les principaux défauts esthétiques tels que les nids de gravier ou les bulles d'air peuvent être évités.

Pour plus d'informations, voir le bulletin « *Entre murs : habitation en béton apparent auto-compactant* », janvier 2009, édité par Febelcem.



Photo : Claude Smekens

Auteur : Sylvie Reversez, architecte

Pour plus d'informations :

Bureau d'architecture Govaert et Vanhoutte
Koningin Astridlaan, 25
8200 Sint Michiels Brugge
T. +32 50 38 88 22
F. +32 50 39 23 14
www.govaert-vanhoutte.be
E-mail : info@govaert-vanhoutte.be

Gros-œuvre : entreprise FURNIBO
www.furnibo.be

D-Hotel
Adbijmolenweg, 1
8510 Marke (Kortrijk)
T. +32 56 21 21 00
F. +32 56 20 30 01
E-mail : info@d-hotel.be

Autres réalisations à voir :
Bâtiment d'entreprise avec entrepôt Enjoy Concrete à Furnes.
Bâtiment d'entreprise Delta Light à Roulers.
Pavillon d'accueil du cimetière militaire Tyne Cot à Zonnebeke.