

Blik op beton

BETON IN AL ZIJN VERSCHIEDENHEID TE MIDDELKERKE

In Middelkerke is de nieuwe marktplaats schitterend modern. De inrichting, samen met de constructie van een grote ondergrondse parking werd toevertrouwd aan het studiebureau Lobelle uit Jabbeke. De ontwerpers wisten hoe ze volledig gebruik konden maken van de verschillende toepassingsmogelijkheden van beton. Het beton, dat alomtegenwoordig is, beantwoordt inderdaad aan de verwachtingen en vult zijn structurele of decoratieve rol goed in.

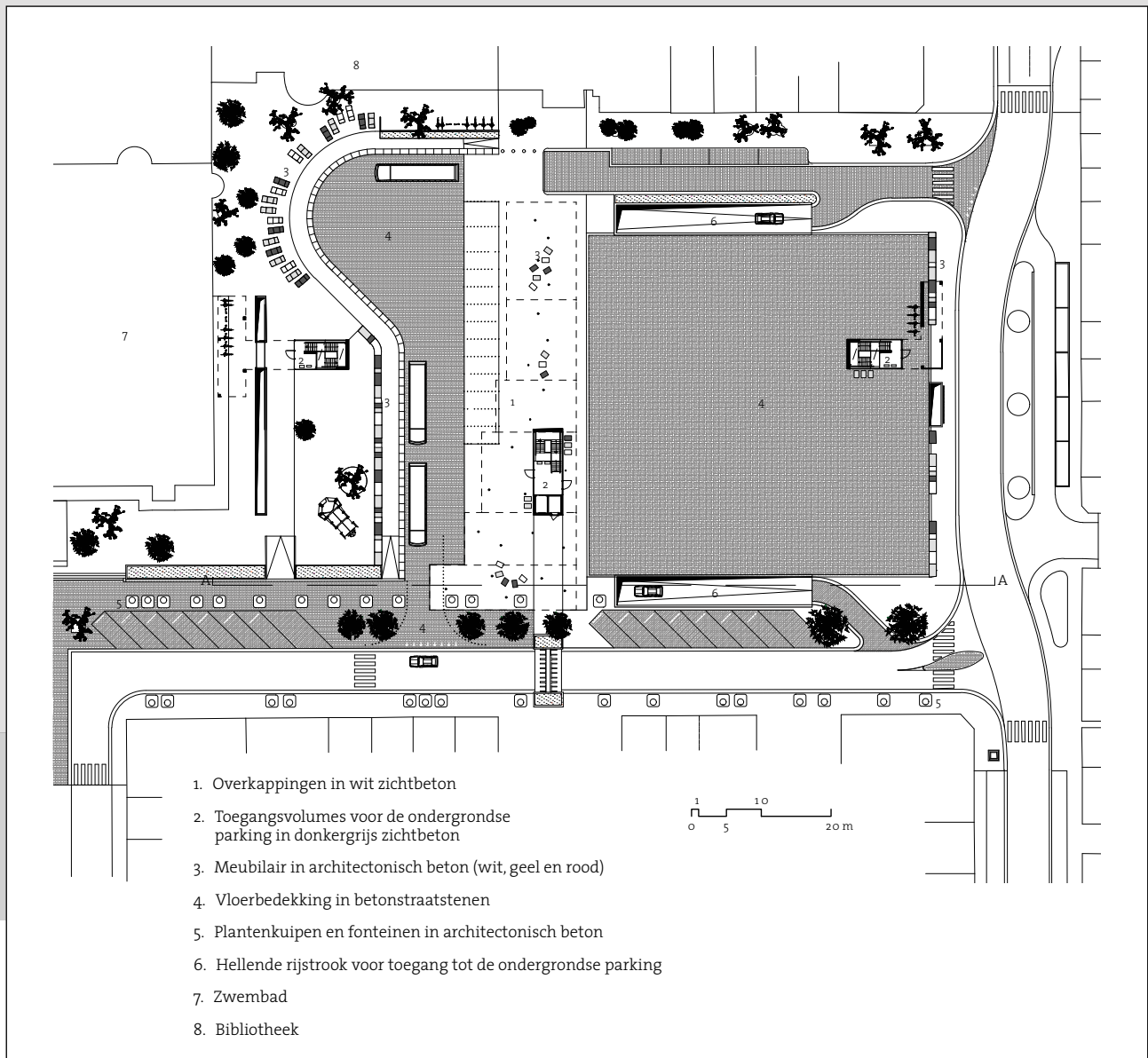
Foto Bruno Bosilo

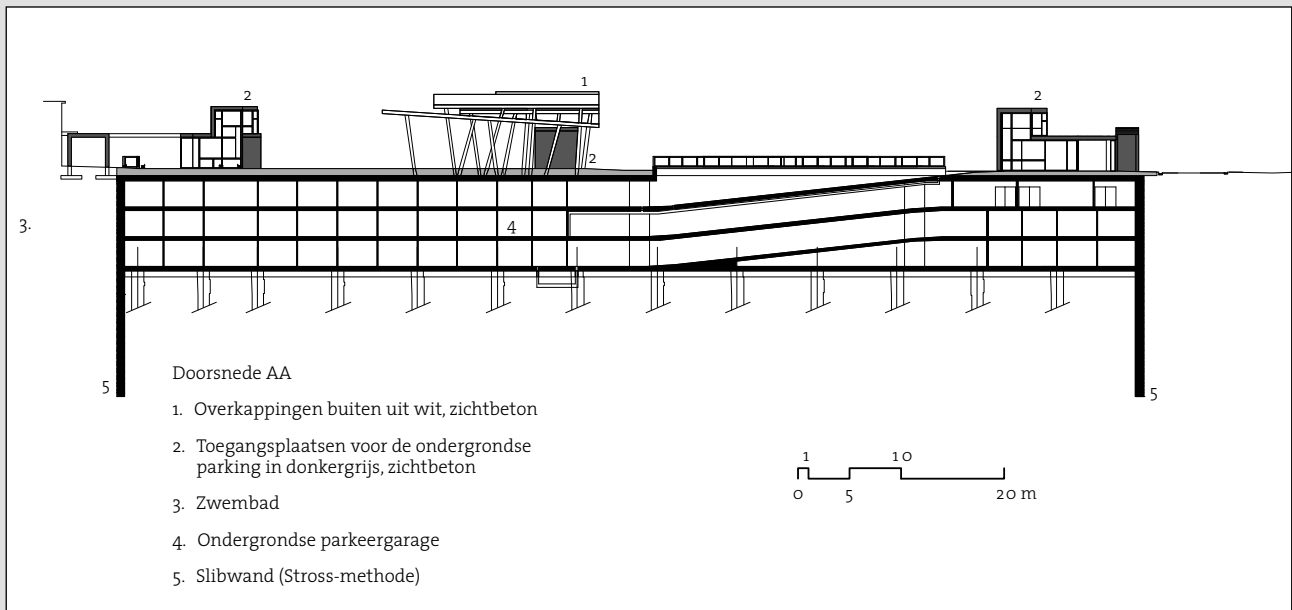


DE CONTEXT

De metamorfose van de markt vormt de kern van een geheel van grootschalige werken uitgevoerd tussen de centra van Middelkerke en Oostende. Het is een ontwerp van het studie bureau Lobelle. Globaal zijn deze werken gericht op de verbetering van de leefomgeving, ze geven voorrang aan zachte mobiliteit (fietsers en voetgangers) en omvatten tevens de vernieuwing van het rioleringsnetwerk. Voor wat betreft de markt zelf, vervangt de nieuwe

inrichting een grote parkeerzone, terwijl de parkeer capaciteit werd vergroot door het aanleggen van een ondergrondse parking met drie niveaus. Deze is onder de markt gebouwd en vanaf het plein toegankelijk. Het studie bureau koos uitdrukkelijk voor het gebruik van beton, omdat dit materiaal zowel geschikt is voor de belangrijke infrastructuurwerken als voor het kleinschalige stadsmeubilair.





HET PROJECT

De nieuwe markt biedt een complexloos stedelijk en mineraal beeld. Het beton is aanwezig in diverse vormen en kleuren, wat zich vertaalt in een plein met een originele en moderne look. Esthetisch en polyvalent, maar ook duurzaam en bestand tegen zeelucht – de keuze voor beton lag voor de hand. Het project verkent verschillende toepassingen: ter plaatse gegoten voor de toegangsvolumes naar de parkeergarage en de overkapping, en prefab voor het meubilair en de pleinverharding. De constructie van de ondergrondse parkeergarage biedt een compleet ander facet van het gebruik van beton. De belangrijke infrastructuurwerken werden uitgevoerd volgens de Stross-methode. Deze zorgt ervoor dat de structuur van de parkeergarage in drie niveaus kan worden uitgevoerd zonder bovengrondse ontgraving. Hierdoor kon het plein tegelijk met

de parkeergarage worden ingericht waardoor een aanzienlijke tijdswinst is gerealiseerd en kosten werden bespaard.

DE STROSS-METHODE

Omwille van de onstabiele bodem en de omvang van de werken, werd de Stross-methode gekozen voor de constructie van de ondergrondse parkeergarage. Die houdt in dat de infrastructuurwerken kunnen worden uitgevoerd zonder bovengrondse graafwerken. Hierdoor kan tegelijk ondergronds en bovengronds worden gewerkt waardoor een belangrijke tijdswinst kon worden gerealiseerd. In dit geval werden dikke muren uit gewapend beton, slibwanden genoemd, gegoten waarmee de werf van de omgeving werd afgesloten en de werken zonder risico voor de naburige gebouwen konden worden uitgevoerd.

Foto Bruno Bosilo





Een grote overkapping ontvouwt zich in het centrum van de openbare ruimte en domineert de omgeving. De constructie bestaat uit een reeks hoge overhellende zuilen waarop een omvangrijke dakplaat in zichtbeton rust. Dit dak is op een ongelijkmatige wijze geplooid waardoor het lijkt alsof het werd vervormd door de wind. Alles werd ter plaatse gegoten met behulp van een indrukwekkende bekisting.

Foto diatheek studiebureau Ch. Lobelle

Om het ontwerp van de overkapping intact te houden, zijn regenwaterafvoerbuizen en elektrische leidingen onzichtbaar ingewerkt in de betonnen kolommen. Daartoe werden in de bekisting uitsparingen voorzien.

Foto Bruno Bosilo





De toegangsvolumes naar de parkeergarage werden ook ter plaatse gegoten in donkergrijs gekleurd beton. De bekistingsnaden en het gemarmerd betonoppervlak geven het materiaal een levendig aspect.



De parkeergarage heeft drie niveaus en is toegankelijk via trappenhallen of liften die zich in de drie toegangsvolumes bevinden en vertrekken vanaf de markt. Binnen deze toegangsvolumes is het beton onbewerkt gelaten waardoor een heel ander visueel effect ontstaat.



Het stadsmeubilair werd dan weer in prefab beton uitgevoerd. De gebogen lijnen en de kleuren creëren warme en vrolijke accenten in een overwegend grijze omgeving. Overeenkomstig de plannen van de ontwerpers heeft de fabrikant verschillende elementen op maat gemaakt (banken, fonteinen en plantenkuipen).

Foto's Bruno Bosilo

Een groot deel van de verharding bestaat uit betonstraatstenen. Ze worden harmonieus gecombineerd met elementen uit graniet en met het straatmeubilair in architectonisch beton.

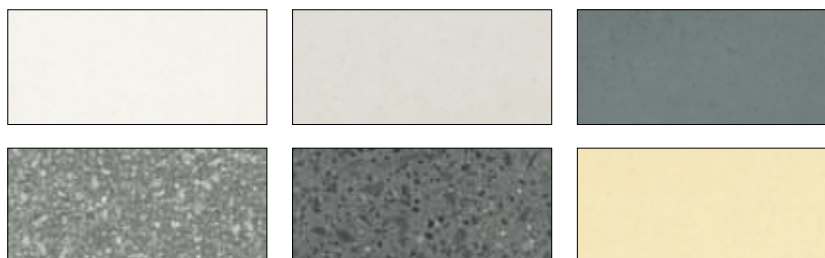


ARCHITECTONISCH BETON

Architectonisch beton is een algemene benaming voor elementen uit prefab beton, structureel of niet, bedoeld om zichtbaar te blijven. Het gaat om decoratief beton waarvan het aspect, de textuur, de vorm en de kleur werden bestudeerd en ontworpen om op alle vlakken te voldoen aan de wensen en aan de creativiteit van de architecten. Architectonisch beton moet beantwoorden aan de kwaliteitsvereisten en esthetische eisen van de PTV 21-601 betreffende, onder meer, de duurzaamheid, de dimensionale toleranties of zelfs het aspect van het oppervlak. Het naleven van deze voorschriften is de basis voor het verwerven van het BENOR-merk voor elementen uit architectonisch beton.

Of het nu gaat om gevelelementen, kelders of stadsmuebilair, architectonisch beton biedt een oneindig aantal

mogelijkheden: vorm, kleur, en textuur kunnen worden gemoduleerd om tegemoet te komen aan alle denkbare situaties. Behalve de klassieke grijstinten van beton bieden fabrikanten ook een breed gamma aan tinten op maat aan. De keuze van de componenten is bepalend: zand, cement, maar ook pigmenten en fillers zorgen ervoor dat beton praktisch gezien alle mogelijke kleuren kan krijgen. Voor wat het oppervlakteaspect betreft, is het type bekisting belangrijk, maar ook de verschillende soorten behandelingen van het beton na het ontkisten. Deze creëren gevarieerde texturen gaande van een erg ruw oppervlak tot glad en zacht aanvoelend gepolijst beton. Tot slot vermelden we nog de grote vormvrijheid: de fabrikanten maken de bekisting en wapening volgens de plannen van de architect, waarna de gewenste elementen in serie kunnen worden geproduceerd.



Verschillende afwerkingen en tinten zijn mogelijk in architectonisch beton

Foto's diatheek Urbastyle



De realisatie van de plantenkuijen voor het project van Middelkerke vroeg een uiterst nauwkeurig ontwerp en uitvoering. De fabrikant leverde hierbij het bewijs van de vormvrijheid bij het gebruik van beton.





Auteur : Sylvie Reversez, architect

Voor meer informatie:

Ontwerp:

Bvba Studiebureau ir. Ch. Lobelle

Tel. 050 38 87 21 - info@studiebureau-lobelle.be

Bouwheren:

Belfius Bank - Gemeente Middelkerke

Bedrijven:

Persyn NV (ondergrondse parkeergarage, externe overkappingen, liftschachten)

Seru & Zonen NV (inrichting van de markt: bestrating, afvoer, meubilair, aanplanting...)

Urbastyle bvba (Meubilair prefab beton)

Foto Bruno Bosilo

