

Blik op beton

EEN WONING IN BOUSVAL, BETON OP MAAT

Deze creatie van Mario Garzaniti is een ode aan beton en getuigt van geduld en liefde voor vakmanschap. De architect was ook goed omringd: de aannemer en ingenieur hebben hem de kans gegeven de prachtige betonnen muren van het bouwwerk uit te voeren zoals hij voor ogen had.

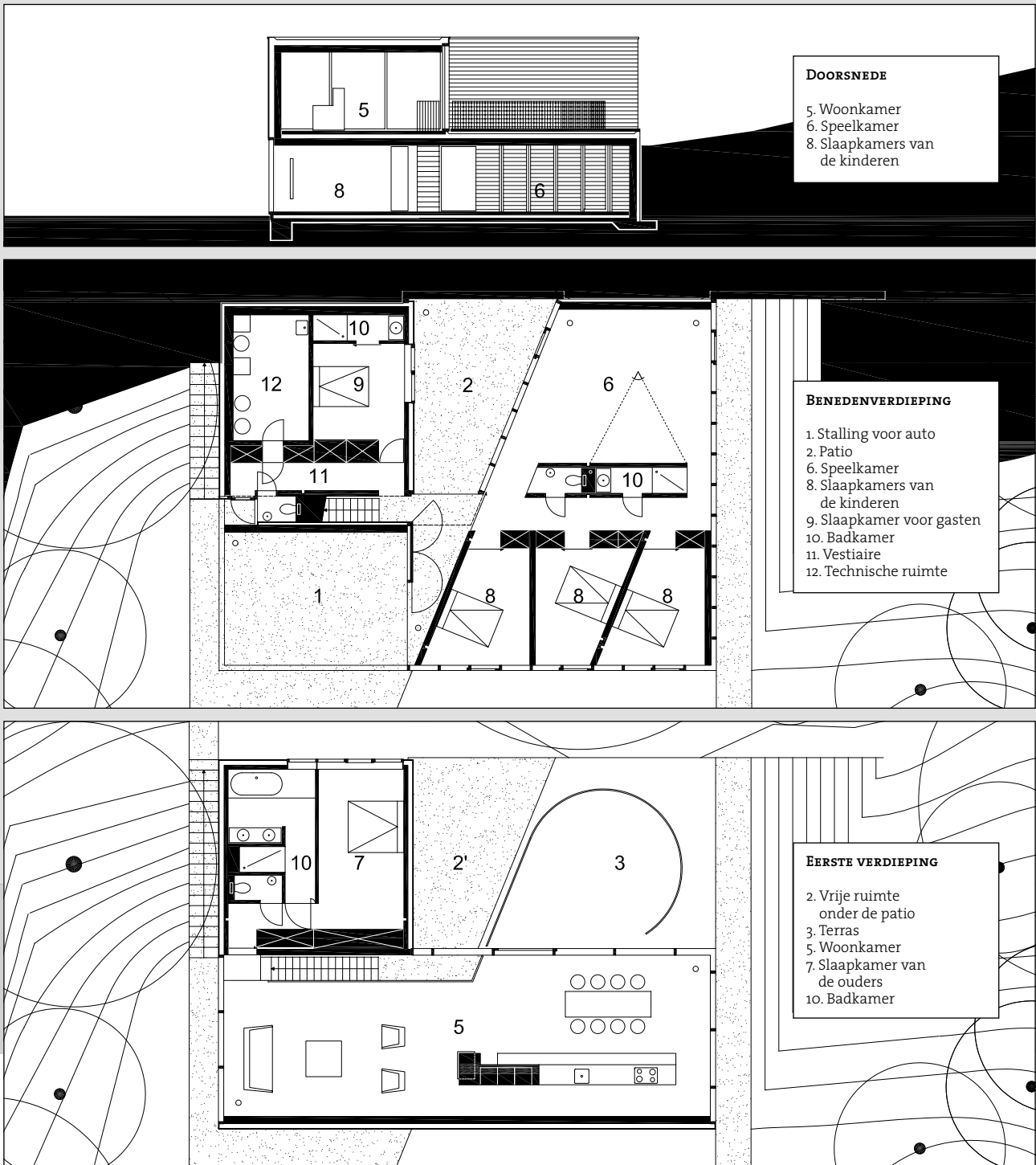
Foto A. Janssens



ARCHITECTURAAL VOORORDEEL

Dit project van architect Mario Garzaniti situeert zich in een bos in de buurt van Genappe en ziet er op het eerste gezicht uit als een bewoond gebouw. Er gaat immers een eigen persoonlijkheid van het bouwwerk uit en men voelt onmiddellijk aan dat het zich niet zomaar zal blootgeven. Dit gevoel komt misschien door de historiek van het ontwerp dat een decennium in beslag genomen heeft. De woning werd gewijzigd naar gelang van de grillen van de opdrachtgevers maar ook naar gelang van de veranderende ecologische en economische context en toont de sporen van

alle aanpassingen die ze ondergaan heeft. Zo is er geen bergplaats op de benedenverdieping: de architect heeft bewust gekozen om de essentie van het project te behouden en de beperkingen te beschouwen als vaste elementen die voortvloeien uit het ontwerpproces en er dus onlosmakelijk mee verbonden zijn. Het resultaat is een gebouw dat tijdelijkheid uitstraalt en alle toevoegingen en wijzigingen met zich meedraagt waardoor een intrigerend maar toch samenhangend en sfeervol geheel ontstaat.



0 1m 5m 10m



Zodra men de woning binnenstapt, kondigen de zichtbare betonnen muren kleur aan. Het brute materiaal wordt hier in toom gehouden en presenteert een mooi gemarmerd en mat oppervlak, met een uiterst strak lijnenspel.



Foto's A. Janssens

De betonnen muren keren met dezelfde afwerking terug in de speelkamer en in de patio. Er werd bijzondere aandacht besteed aan een perfect lijnenspel tussen de binnenste en de buitenste motieven van het oppervlak.



Foto's A. Janssens



In het interieur wordt beton gebruikt voor de vloertegels, het plafond en een aantal muren. De overige structurelementen zijn wit (bepleisterde muren en inbouwmeubelen). Hun gladde oppervlak vormt een mooi contrast met de ruwe betonoppervlakken.



Foto's A. Janssens



Aangezien het gebruik van beton aan de basis van het project ligt, wilde de architect de alomtegenwoordigheid ervan bewaren ondanks de verschillende aanpassingen van het project. Dankzij de fijne overgangen tussen de structuur en de bekleding in cederhout blijft het betonnen skelet zichtbaar door de grote muren of door stukken beton die hier en daar zichtbaar zijn onder de cederhouten bekleding, doorheen de draagconstructie enz.



Foto's A. Janssens

DE KEUZE VOOR BETON

De keuze voor beton lag vast vanaf het prille begin van het ontwerp omwille van de esthetische eigenschappen **die de opdrachtgever wenste**. Het gebouw is opgetrokken op basis van een skelet in gewapend beton in de vorm van een groot geplooid schild. Dit moest aanvankelijk tegelijk dienst doen als binnenafwerking en als buitenbekleding. Wegens de beslissing om de gevels te isoleren en te bekleden, is het beton aan de buitenkant uitsluitend zichtbaar bij de entree en de patio. Voor het interieur daarentegen wordt beton gebruikt voor een groot deel van de muren, de plafonds en de vloertegels. Dankzij de beperking van de oppervlakken in zichtbaar beton kon de architect zich concentreren op hun realisatie en een onberispelijk resultaat garanderen. Ondanks de bekleding met cederhout blijft het beton nadrukkelijk aanwezig, vooral dankzij de kwaliteit van de afwerking. Door de vele aanpassingen aan het project heeft de architect gekozen voor een lichte bekleding van hout en glas die fijn overvloeien in de betonnen structuur, waardoor alle materialen tot hun recht komen, net als de geschiedenis van het project.

TECHNISCHE BIJLAGE – BEKISTING

Het eindresultaat hangt grotendeels af van de gebruikte bekisting en haar verwerking. In het geval van de woning in Bousval heeft het bedrijf een bekisting in spaanplaten gebruikt. Het resultaat is beton met een gemarmerd en mat uiterlijk door het absorberende karakter van de platen. De verwerking heeft ook bijgedragen tot het definitieve uiterlijk van het beton. De bekisting en het betonwerk werden gerealiseerd tijdens de winter, waardoor de planning in het honderd liep. Onvoorziene omstandigheden beïnvloeden het eindresultaat en maken het onvoorspelbaar. Voor de bekisting daarentegen werd niets aan het toeval overgelaten. De uitvoering ervan heeft de aandacht van zowel de architect als de aannemer volledig in beslag genomen. Ieder hoekje van de bekisting werd getekend en vormde het onderwerp van lange discussies om het verwachte resultaat te verkrijgen en wel in die mate dat men praktisch kan spreken van timmerwerk op maat. De vraag van de architect ging over de scherpe kanten, de heel fijne bekistingsvoegen en het bijzonder strakke lijnenspel, wat ieder gebruik van een geprefabriceerde bekisting onmogelijk maakte. Iedere plaat werd slechts één keer gebruikt en iedere aansluiting werd gelijmd en gesilicoond om ieder spoor van gietwerk te vermijden. De aannemer schat dat de realisatie van de bekisting twee keer zoveel tijd in beslag genomen heeft als voor een minder veeleisend bouwwerk.

De bekistingsplaten die gebruikt werden zijn spaanplaten. Dit licht absorberende materiaal heeft een licht gemarmerd en mat betonoppervlak opgeleverd.



De nauwkeurigheid van het lijnenspel, de scherpe kanten en de stortvoegen is het resultaat van een uiterst nauwkeurige en zorgvuldige bekisting op maat. De aannemer schat dat hij twee keer zoveel tijd aan de uitvoering besteed heeft als anders. Ieder detail werd grondig bestudeerd en iedere plaat werd slechts één keer gebruikt.

Foto's Mario Garzaniti





Foto A. Janssens

Auteur: Sylvie Reversez, architect

Voor meer informatie:

Architect: Atelier d'architecture Mario Garzaniti sc-sprl

Rue Wazon, 95 - 4000 Liège

T: 04 223 37 12

E: mario.garzaniti@skynet.be

Medewerkers:

C. Leen, J. Hubin, C. Van Impe, J-F Salee, architecten

Aannemers:

Entreprise Dereymaeker Benoît sprl

voor de ruwbouw, dekvloeren en plafonnering.

Stabiliteitsstudie:

Bureau Greisch