

Blik op beton

WONING BM ALS BETON IN DIALOOG GAAT MET DE NATUUR

Het kantoor van de architecten Jan De Vylder, Inge Vinck en Jo Taillieu heeft een woning afgeleverd die komaf maakt met de scheiding tussen binnen en buiten. Wij gingen een kijkje nemen bij een atypisch project in beton, in een bosje nabij Gent.

Foto DVVT-©Filip Dujardin



LEVEN IN HET BOS

Het uitgangspunt van dit project is het bouwterrein waarop de woning werd ingeplant. De bouwheren beschikten inderdaad over een mooi bewaard perceel. De grote bomen die zich daar ontwikkeld hebben, resulteren in een landschappelijke kwaliteit die je niet voor mogelijk houdt voor een bouwterrein. De architecten Jan De Vylder, Inge Vinck en Jo Taillieu kregen de opdracht om hiervoor een bijzondere woning te ontwerpen. Hun filosofie was de bestaande context te beschouwen als een basisgegeven, als de eerste regel van een nog uit te schrijven verhaal. Volgens de architecten was het bos zélf het 'échte bestaande' dat zijn waarde moest

behouden. Daarom werd het huisje dat oorspronkelijk op dit terrein stond, volledig gesloopt. De te verwachten renovatiekosten waren immers buitensporig. Het bos bood daarentegen een zodanig enorm potentieel dat een nieuwbouw aangewezen leek. De bestaande inplanting van de bomen werd nauwkeurig opgetekend en werd bepalend voor de precieze ligging van het project. Vanuit diezelfde opvatting werd het gebouw opgetrokken op funderingen die boven het terreinoppervlak uitstijgen, om de vegetatie te vrijwaren. Die zorg en die belangstelling voor de omgeving weerklinken overigens in elke architecturale keuze van de ontwerpers en de bouwheren.

Foto DVVT-©Filip Dujardin



De woning toont een cirkelvormige volumetrie, met centraal een grote patio. Dankzij deze benadering konden alle merkwaardige bomen op het perceel bewaard worden. Bij elke funderingspaal werd rekening gehouden met het wortelstelsel van de bomen, om dit niet te beschadigen.

BETON MET KENNIS VAN ZAKEN

De constructie van dit project toont een grote eenvoud. De structuur bestaat uitsluitend uit beton dat bovendien dominant aanwezig is in de binnenruimten. Dat is helemaal geen willekeurige keuze! Beton drong zich stap voor stap op om te voldoen aan de specifieke eisen van het project. De funderingspalen werden vervolledigd met een vloerplaat en een plat dak, beide in beton (dat overigens bestand is tegen een eventuele omvallende boom). De beslissing om dan maar het hele huis in beton uit te voeren, was van pragmatische aard. De woning – met twee horizontale vloerplaten en met binnenwanden in ter plaatse gegoten beton – lijkt zo boven het terrein te zweven. In dit stadium was de woning een ruwbetonnen romp die open uitgaf op het landschap. Het vervolg van het project paste daarom oplossingen toe die voorrang geven aan eenvoud, om de initiële essentie van het project en de relatie met de omliggende plantengroei te vrijwaren.

Foto DVVT-©Filip Dujardin



Tijdens het bouwproject werden de intenties van de architecten duidelijk: de dialoog tussen de betontexturen, de vrijmoedige geometrie van de structuur en de plantengroei volstaan op zichzelf.



Om deze dialoog met de omliggende plantengroei te handhaven, beslisten de architecten om de gevels van de woning te abstraheren. Ze zouden essentieel bestaan uit grote glaspartijen. De grote ramen die de gevel vormen, werden uitgevoerd om onzichtbaar te zijn van binnenuit, om de uitzichten op het omgevende bos te maximaliseren.



De functies die dat vereisen, gaan schuil achter volle gevelvlakken. Hun donkere, discrete tint doet de glaspartijen nog beter in het oog springen.



Dankzij de patio haalt de volumetrie van de woning de grenzen tussen binnen en buiten door elkaar. Binnen- en buitenaanzichten worden subtiel over elkaar geplaatst. In sommige perspectieven gaat de blik volledig door het hele gebouw, alsof de woning helemaal geen gevels heeft.



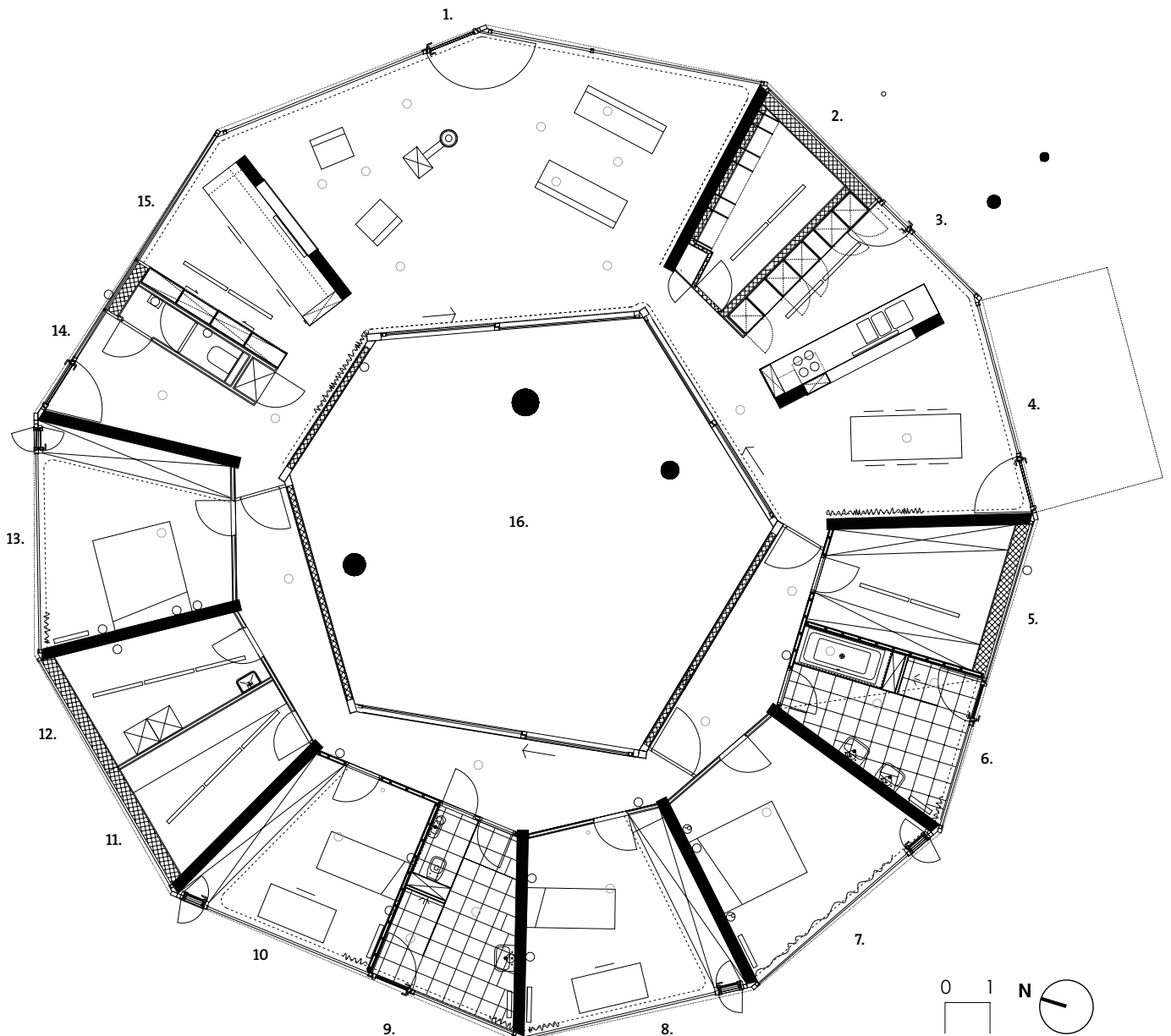
De architecten hebben bewust het aantal gebruikte constructie-elementen beperkt, om de expressie van de betonstructuur intact te houden. De woning is minimalistisch, bijna gedeconstrueerd, ten voordele van de dialoog met de omgeving.

WONEN EN RONDWANDELEN

De woning is opgevat als een opeenvolging van ruimtes naast en achter elkaar, waarbij men vanzelf weer aan het beginpunt uitkomt. Een centrale, rondtrekkende gang geeft toegang tot elke functie rond de patio. De gang is in feite geen echte gang: de ene wand is volledig in glas en geeft uit op de ruime patio en zijn grote bomen. De circulatieruimte trekt zich hier samen of zet zich uit om al dan niet deel te nemen aan de functie van de kamer die erop uitkomt. De woning is hierdoor een wandeling zonder einde door een opeenvolging van ruimtes met

variabele geometrie. Ze lijken ontworpen om er rond te dwalen: de volumetrie van elke ruimte, het spel van de schuine lijnen en verschuivingen laat telkens de volgende ruimte al zien. De overgangen tussen de functies verlopen zacht, zodat de woning eigenlijk één grote entiteit wordt. Een grote spiegel weerspiegelt het bos aan de binnenkant. De combinatie met het spel van transparantie dat de constructie kenmerkt, versterkt het gevoel van eenheid en verankering van het geheel in het bos: je wandelt tussen de bomen door het huis.

- | | | | |
|--------------|-------------|-----------------------|-----------------|
| 1. Woonkamer | 5. Dressing | 9. Badkamer | 13. Logeerkamer |
| 2. Bijkeuken | 6. Badkamer | 10. Kamer | 14. Hal |
| 3. Keuken | 7. Kamer | 11. Berging | 15. Bureau |
| 4. Eetkamer | 8. Kamer | 12. Technische ruimte | 16. Patio |





De configuratie van de woning is bijzonder: het is mogelijk om helemaal rond te wandelen, langs de patio. Deze geeft de binnenruimtes meer omvang. De grote vensterpartijen heffen de grens tussen binnen en buiten op.



Het idee van rondwandelen is alomtegenwoordig in de woning. De perspectieven dragen bij tot een visuele dynamiek en verbinden op een natuurlijke wijze alle functies met elkaar.



BETON MET TEXTUUR

Het architecturale vocabularium is bewust sober en beperkt om de blik van binnen naar buiten te doen afdwalen. Toch moet er een evenwicht worden gevonden om de woning te concretiseren, om haar een 'body' en 'présence' te geven. Het kantoor van Jan De Vylder, Inge Vinck en Jo Taillieu heeft zijn inspanningen geconcentreerd op het zichtbare beton (de wanden en de vloerplaten). De architecten waren – terecht – van oordeel dat het element dat absoluut noodzakelijk is om deze woning leven in te blazen, al aanwezig was, als resultaat van de constructielogica van de woning. De betonstructuur verschijnt als een stevige, expressieve romp met het vermogen om klankbord te zijn voor de schoonheid van het landschap. De ruwe esthetiek van beton bleef behouden. Toch hebben de architecten geijverd voor een minutieuze werktekening die de vormen en de texturen alterneert. De combinatie en de veranderlijkheid van formaten van de gebruikte panelen, planken en materialen om het beton te bekisten, brengen een zekere dynamiek bij en onderstrepen de functies. De geometrische tekeningen en de impressie van de structuren van de bekistingsplanken kleden de betonwanden op een delicate manier aan.

Het betonoppervlak draagt de tekening van de gebruikte bekisting. De architecten beschouwen het beton als een afgewerkt product en hebben hiervoor verschillende texturen gehanteerd.

BEKISTINGSPANELEN EN ONTKISTINGSPRODUCTEN

Het visuele aspect van het zichtbare beton is vanzelfsprekend afhankelijk van de samenstelling van het gebruikte beton, maar ook van het gekozen type bekistingspaneel en van de aanwending ervan. De panelen in gebakeliseerd multiplex, staal of plastic leiden tot gladde en glanzende oppervlakken. Panelen van houten planken of siliconematrijzen resulteren daarentegen in getextureerde vlakken. De resultaten van het gebruik van deze verschillende bekistingen kunnen ook beïnvloed of verbeterd worden door het aanbrengen van ontkistingsproducten op de panelen. Bij bekistingen in metaal, plastic of gebakeliseerd multiplex is het effect van een minerale of plantaar-

dige olie dat het betonoppervlak een glad aspect krijgt zonder dat dit aan het bekistingspaneel blijft kleven. Een ander voorbeeld: een vertragingsproduct maakt het mogelijk het betonoppervlak na de ontkisting te wassen zodat de granulaten verschijnen. Met een poriënvullende was wordt de duurzaamheid van het beton versterkt doordat water en vuil niet meer doordringen tot in de poriën. Bij houten bekistingen wordt aangeraden de panelen nat te maken zodat het hout het aanmaakwater niet absorbeert, hetgeen het bidingsproces van het beton aan de oppervlakte geen goed zou doen. Siliconematrijzen, tenslotte, vergen geen enkel ontkistingsproduct.



Foto DVVT-©Filip Dujardin

Auteur: Sylvie Reversez, architect

Meer informatie:

Architectuurkantoor:

architecten de vylder vinck taillieu
in samenwerking met Joris Van Huychem
Nederkouter 124
9000 Gent
T: 32 (0)9 233 83 45
F: +32 (0)9 233 83 47
www.architectendvvt.com

Stabiliteitsstudies:

Studiebureau Mouton bvba, Gent

Landschapontwerp:

Patrick T'Hooft,
The Flemish Primitives, Landegem
and Paul Luttick

Ondernemingen:

Ruwbouw: Bouwonderneming Verfaillie bvba, Beernem
Dak: Martens bvba houten ramen en deuren, Sint-Laureins
Afwerkingen: Van Eeghem bvba, Sint-Amandsberg
Meubilair: Atelier Ternier bvba, Gent; Atelier 7 bvba, Ronse

