

Blik op beton

HET DOLEZ-PROJECT: BETON IN FUNCTIE VAN HEDENDAAGSE ARCHITECTUUR

Het Dolez-project van B612 Associates, gelegen in Ukkel, is een voorbeeld van een knap staaltje hedendaagse architectuur die optimaal in de groene omgeving geïntegreerd wordt. De twee residentiële gebouwen bieden een evenwichtig, elegant en overtuigend antwoord op de vraag van de projectontwikkelaar.

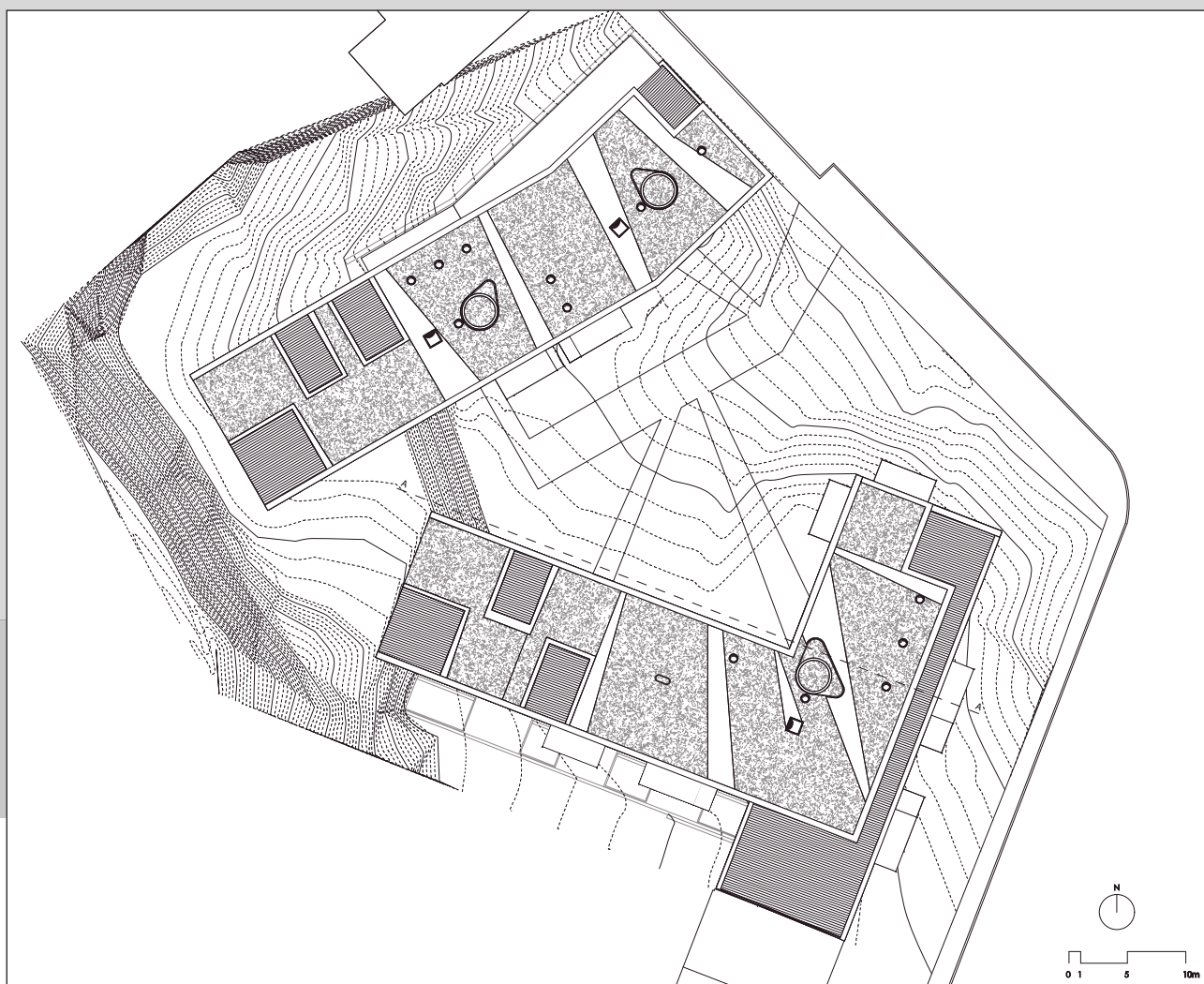
Foto Serge Arison



BESTUDEERDE INTEGRATIE

De architecten over het Dolez-project leggen meteen de nadruk op de geslaagde integratie van natuur, stad en platteland. Het terrein bevindt zich in een vallei tussen de beboste zones : het Avijl-plateau en de Kauwberg, twee belangrijke natuurgebieden van de gemeente Ukkel. Het architectenbureau heeft ook, na een grondige studie van de onmiddellijke omgeving van het project, een bijzondere ruimtelijk potentieel in kaart gebracht, met drie verschillende sites (natuurgebied, stedelijk en landelijk gebied) die

op eenzelfde plaats nauw met elkaar verweven worden. Deze elementen lagen aan de basis van het concept, waarbij de algemene methodologie van de architecten geïnspireerd is op een lectuur van de bestaande architecturale, stedelijke en landschappelijke elementen. Zo was de aanwezigheid van visuele doorsteken naar de naburige natuurgebieden, van gebouwen die terugwijken ten opzichte van de rooilijn, en van siertuinen en moestuinen doorslaggevend bij het ontwerp van het project.





Doorsnede AA



Foto Serge Brison

Het project ligt in het centrum van een complex netwerk van natuurlijk landschap, landelijke morfologie en stedelijke organisatie. De vorm van de twee gebouwen, hun volumetrie en hun inplanting werden gedicteerd door de ambitie om een schakel tussen stad en landschap te creëren.

EEN SCHAKEL TUSSEN STAD EN LANDSCHAP

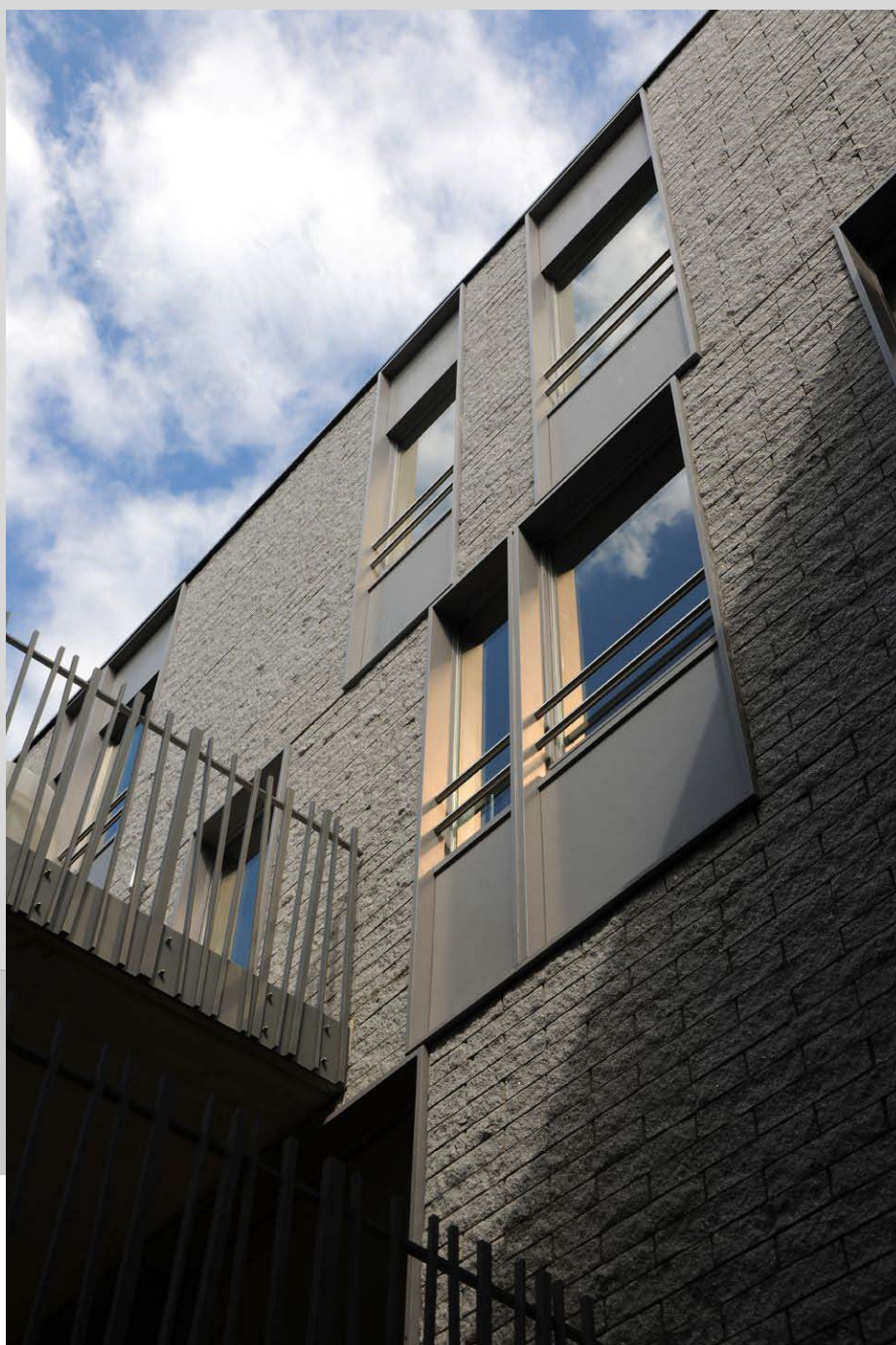
De intentie van het Dolez-project is ondubbelzinnig deze verstrengeling tussen het landschap en het stedelijke weefsel te versterken. Dankzij de bewuste keuzes met betrekking tot de inplanting, de volumetrie en de gevelcompositie vormt het project een echte schakel tussen beide. De inplanting van de twee gebouwen en hun vorm vervulden op doordachte wijze de bestaande stedelijke

bebouwing. Ze groeperen zich rond een gemeenschappelijke en centrale tuin die vanaf de straat uitzicht biedt op de Kauwberg, achter het perceel. De volumetrie helt vervolgens zachtjes af naar dat plateau, tot de gebouwen overvloeien in het natuurlijke reliëf van de site. De groendaken vormen zo letterlijk een verlengstuk van het landschap tot in de bebouwde zone.

EEN ABSTRACTE, NATUURLIJKE EN KARAKTERISTIEKE GEVEL

De ontwerppunten werden consequent doorgetrokken in de gevel: compositie en materiaalgebruik maken van de gevel een essentieel element in de perceptie van het architecturaal concept. Aan het ontwerp gingen een zorgvuldig grafisch onderzoek en grondige materiaalstudie vooraf om de gevel zijn loutere functionele rol te laten overstijgen en hem een geheel eigen karakter te geven. Het resultaat is een spel van schuivende rechthoeken, ondersteund door het doordachte stramen van grote verticale muuropeningen. Alleen een wat dieper

terugspringende voeg geeft de verdiepingen en dus de functionele structuur van de gebouwen aan. Voor de rest drukt de gevel zijn persoonlijkheid uit dankzij de bekleding met lichtgrijze gekleefde betonblokken. De architecten zochten een uitgesproken textuur en hebben gekozen voor een opvallende en expressieve gevel. Zo dragen het gekleefde beton maar ook het motief van de balustrade, het lijnenspel en de groendaken bij tot de 'natuurlijke' en levendige uitstraling van de gebouwen, een echo van de omgeving.



Deze gevel is het product van heel wat werk. Hij heeft zijn karakter te danken aan een verzorgde grafische compositie en het gebruik van gekleefde gevelblokken in beton.

Het resultaat is een gevel die actief bijdraagt tot de perceptie van het geheel naast zijn functie als louter omhulsel.



Foto Serge Brison

Beton is in verschillende gedaantes aanwezig: uiteraard in de gevel, maar ook in de constructie zelf. Het vormt de draagstructuur, is esthetisch, duurzaam en het biedt akoestisch en thermisch comfort. De verschillende toepassingen van beton (ter plaatse gestorte wanden en vloeren, gevelelementen, geprefabriceerde balkons, ...) hebben hun nut bewezen bij het realiseren van het algemene concept.

BETON OVERTUIGT IN ALLE ASPECTEN

Om dit ambitieuze project te realiseren, heeft B612 de voor de hand liggende technieken gekozen. Op structureel niveau was het gebruik van beton bepalend. De specifieke eigenschappen van het project vereisten immers bijzondere aandacht: algemene vorm, de grote overspanningen, niet-lineaire neerwaartse krachtenverdeling, terugspringende gevels en overstekken. De ter plaatse gestorte wanden en vloeren boden een antwoord op de constructieve uitdagingen en maakten de complexe vormen die het concept van het project oplegt mogelijk. Ook op esthetisch vlak kon het potentieel van beton bekoren: de gevelbekleding werd uitgevoerd met gekliefde betonblokken die de

inwendige en ruwe textuur van beton en zijn granulaten tonen, precies zoals de architecten voor ogen hadden. De voordelen van beton konden eveneens worden benut om te voldoen aan de eisen die op het vlak van comfort en veiligheid aan een appartementsgebouw worden gesteld: akoestisch comfort, thermische inertie en brandweerstand. Tenslotte, dankzij zijn intrinsieke eigenschappen draagt beton ook bij tot het duurzame karakter van het project. Na onderzoek kwam B612 tot de conclusie dat beton inderdaad een globaal gunstig milieuprofiel heeft en volledig past bij de duurzame visie op de constructie.

GEKLIEFD BETON

Gekliefd beton wordt verkregen door volle blokken verhard beton te splijten waarbij de interne structuur van het beton en zijn granulometrie aan het oppervlak komen. Gekliefde betonblokken zijn populair omwille van hun esthetisch aspect. Door de manier waarop ze gefabriceerd worden, is elke blok uniek. De textuur van het oppervlak is onregelmatig en doet soms denken aan natuursteen. Dankzij het gebruik van verschillende cement- en granulaatsoorten variëren de kleuren van wit tot donkergrijs, over okerkleurige en blauwe tinten.



Foto Serge Brison

Auteur: Sylvie Reversez, architect

Voor meer informatie:

Atelier d'architecture B612 Associates
Waterloosesteeweg 1253 te 1180 Brussel
<http://architecte.b612associates.net>
T: 02 732 96 93 - E: secretariat@b612.be

Bedrijf:
HERPAIN

Stabiliteitsstudie:
Dhr. Nguyen voor JZH & Partners

