

Blik op beton

HET “D-HOTEL” IN KORTRIJK

BEVESTIGDE EENVOUD

Eenvoud en elegantie in de vormen, materialen en kleuren: dat zijn de belangrijkste kenmerken van het D-Hotel in Kortrijk. Het ontwerp is van de hand van architectenbureau Govaert en Vanhoutte uit de buurt van Brugge.

Foto: Michael Lammens

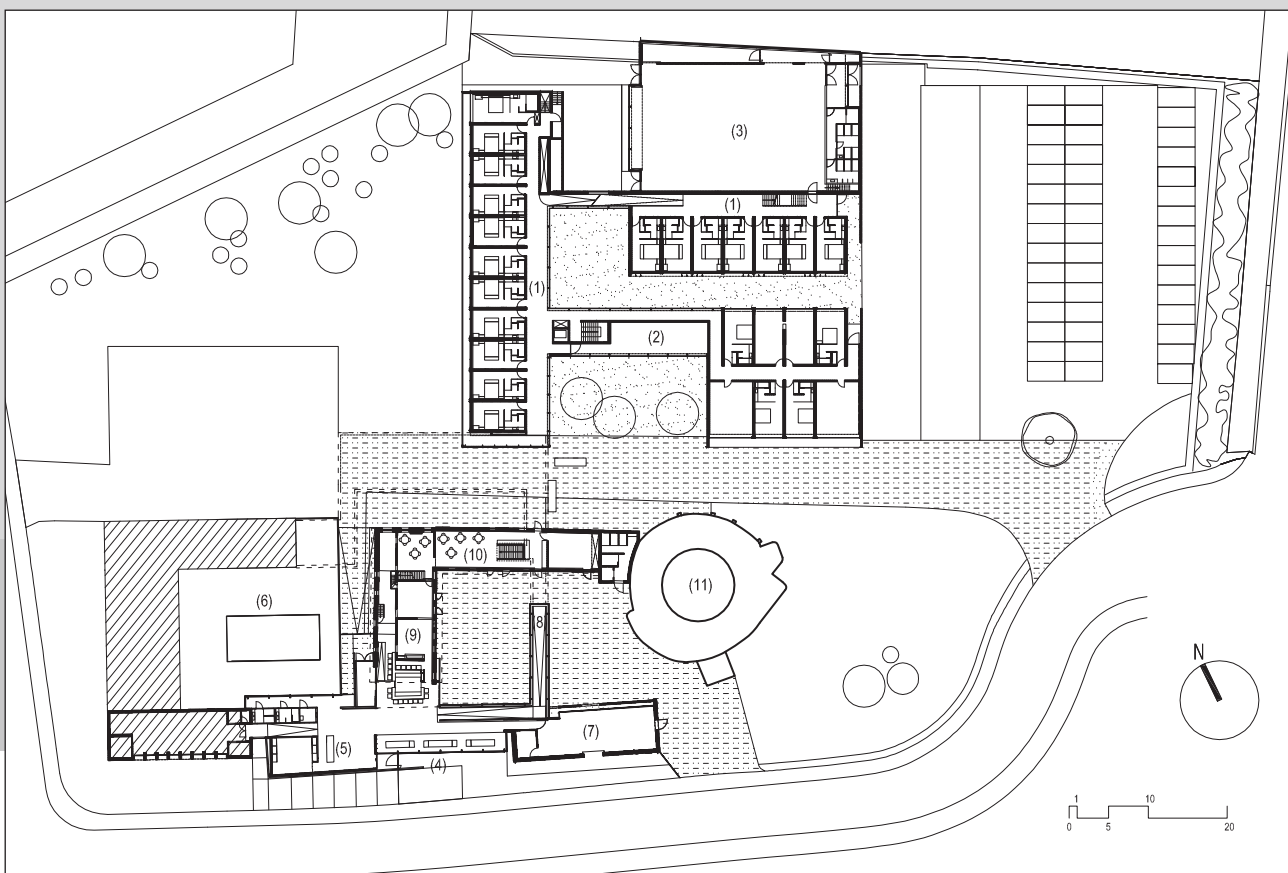


DE KEUZES VAN DE ARCHITECTEN

Het project bestaat in de renovatie en uitbreiding van een U-vormige hoeve, met binnenkoer en beschermde windmolen, tot een luxehotel met 45 kamers. Steeds bekommerd om de dialoog tussen het gebouw, de bestaande context en het landschap, ontwierpen de architecten een gebouw met eenvoudige glas- en betonvolumes waarin niets overbodig is. De materialen en het patina van de hoeve en de molen sluiten naadloos aan bij de zuivere lijnen van de nieuwe gevels in zichtbaar beton. De keuze van de implantatie en volumetrie van de uitbreiding maakt de aanwezigheid van de molen permanent: je ziet hem rechtstreeks staan, ontdekt hem onverwachts of bewondert zijn spiegelbeeld in de brede ramen die het geheel kenmerken. De

nieuwe volumes zijn opzettelijk laag gehouden. Ze reiken niet hoger dan de sokkel van de molen, zodat die alle aandacht blijft trekken. De architecten wilden de verschillende delen van het project duidelijk tot hun recht laten komen. Er bestaat geen enkel concreet visueel verband tussen de oude hoeve en het nieuwe gedeelte: tussen alle gebouwen, zowel de oude als de nieuwe, is er voldoende ruimte gelaten.

Het resultaat is een lichte en evenwichtige compositie tussen de gebouwen die uitnodigt tot een wandeling. Binnen verbindt een tunnel het onthaal in de hoeve met de nieuwe gebouwen waarin de kamers, de suites en een grote polyvalente zaal zijn ondergebracht.



Het D-Hotel is een geheel van volumes met zuivere lijnen die naadloos aansluiten bij de bestaande gebouwen, de U-vormige hoeve en haar beschermde molen. Tussen de gebouwen werd veel ruimte gelaten. In het noorden van het perceel zien we de uitbreiding met: de kamers (1), de suites (2) en een grote polyvalente zaal (3). In het zuiden staat de oude hoeve met de hoofdingang (4), de receptie (5), de wellnessruimte (6), een conferentiezaal (7), de toegang naar het nieuwe gedeelte (8), de bar (9), de lunchzaal en de keukens (10). De molen bekleedt een centrale plaats op het perceel (11).

De gevels in glas en zichtbaar beton ogen ronduit modern, maar creëren het juiste evenwicht tussen oud en nieuw. De gladde oppervlakken brengen het reliëf van het oude metselwerk perfect tot zijn recht.



Foto: Michael Lammens



Foto: Claude Smekens

De molen is alomtegenwoordig; we zien hem rechtstreeks staan of bewonderen zijn spiegelbeeld in de grote ramen van de nieuwe volumes.

Het nieuwe gedeelte integreert zich heel licht in het geheel en reikt niet hoger dan de sokkel van de molen. De oude weg naar de hoeve werd behouden en nodigd uit voor een wandeling tussen de oude gebouwen en hun uitbreiding.



Foto: Robbie Depuydt

De grote elementen in zichtbaar beton structureren de ruimte heel efficiënt, zonder de molen in de schaduw te plaatsen. Daarvoor zorgen hun eenvoudige vorm, hun evenwichtige compositie en de neutrale kleur van het beton.



Foto: Michael Lammens

DE KEUZE VAN HET BETON

Beton is een van de favoriete materialen van architecten. De redenen die ze daarvoor aanhalen zijn het duurzame karakter van het materiaal, zijn neutrale kleur, zijn zuivere karakter en zijn overeenstemming met hun essentiële en functionalistische architectuur. “Met beton kan je het bouwwerk een bijna abstracte uitdrukking geven”, voegt Damiaan Vanhoutte eraan toe. Als je het ruw gebruikt, zonder nodeloos formalisme, zoals in het geval van het D-Hotel, kan je je met zichtbaar beton concentreren op de ruimtes, hun interacties en hun verhouding tot de onmiddellijke omgeving (hier de molen en de oude hoeve) en een tastbaar, concreet en elegant resultaat verkrijgen. Ook het feit dat beton een materiaal is waarmee je kunt spelen wordt naar voor geschoven. Glad of gestructureerd, beton oogt altijd discreet naast de onregelmatigheden of oud metselwerk of is juist sterk aanwezig dankzij het reliëf dat je creëert door tijdens de bekisting een vorm gebruiken. Binnen het gebouw is het beton ook zichtbaar gelaten en glad. Het voelt bijna fluweelzacht aan.



Gestructureerd door een reliëf van houten planken, zichtbare betonoppervlakken die zich met finesse bevestigen.

Foto: Robbie Depuydt



Foto: Claude Smeekens

ZELFVERDICHTEND BETON

Wie bouwt in zichtbaar beton, mag niet improviseren. Voor glad (fluweelzacht) afgewerkte elementen die moeten beantwoorden aan strenge esthetische vereisten, bestaat een relatief recente betontechniek: zelfverdichtend beton. Dat biedt een veel gladder en vlakker aanzicht dan klassiek ter plaatse gestort beton. Zelfverdichtend beton is ook veel vloeiender en beter bestand tegen segregatie. Zo kan het worden verwerkt zonder te worden getrild, alleen onder invloed van de zwaartekracht. En kunnen de grootste esthetische onvolkomenheden, zoals grindnesten of luchtbellen, worden vermeden.

Meer informatie vindt u in het bulletin "*Tussen muren: woning in zelfverdichtend zichtbeton*", januari 2009, dat werd uitgegeven door Febelcem.



Foto: Claude Smekens

Auteur: Sylvie Reversez, architecte

Voor meer informatie:

Architectenbureau Govaert en Vanhoutte
Koningin Astridlaan, 25
8200 Sint-Michiels-Brugge
T. +32 50 38 88 22
F. +32 50 39 23 14
www.govaert-vanhoutte.be
E-mail: info@govaert-vanhoutte.be

Ruwbouwwerken: bouwbedrijf FURNIBO nv
www.furnibo.be

D-Hotel
Adbijmolenweg, 1
8510 Marke (Kortrijk)
T. +32 56 21 21 00
F. +32 56 20 30 01
E-mail : info@d-hotel.be

Andere realisaties die de moeite waard zijn:
bedrijfsgebouw met magazijn Enjoy Concrete in Veurne.
Bedrijfsgebouw Delta Light in Roeselare.
Onthaalpaviljoen van het militair kerkhof Tyne Cot in Zonnebeke.